

# 家計簿通信

編集・発行／  
 広島県生活協同組合連合会  
 暮らし・消費者委員会  
 〒730-0012  
 広島市中区上八丁堀8番23号  
 林業ビル 4F  
 TEL082-502-3850 FAX082-502-3860  
 E-mail: kenren.h@proof.ocn.ne.jp  
 URL: http://kenren.jccu.coop/hiroshima/

やっぱり負担!?

2006年度

## 税・社会保険料しらべ

消費税が導入されて、17年が経過しました。この間、3%だった税率は5%にアップし、外税から内税方式へと進化(?)をとげ、消費者の中に違和感なく溶け込んできています。2006年4月の定率減税の廃止や2005年4月からの国民年金保険料の引き上げなど負担感がいっそう増した1年でした。

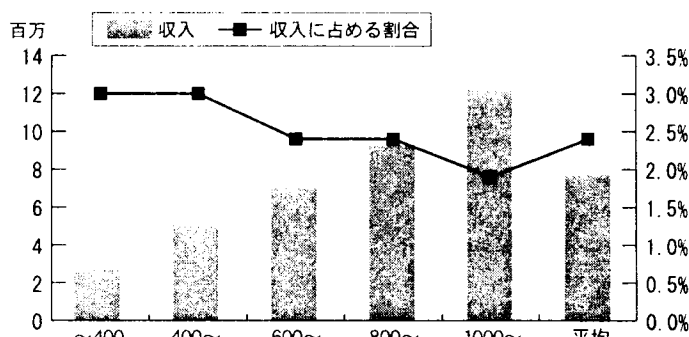
さて、2006年度も「税・社会保険料しらべ」にご協力いただきありがとうございます。多くのモニターさんから数字だけでなく取り組みから見えてきたことなど感想もたくさんいただきました。

### 《年間消費税 182,560円、収入に占める割合2.4%》

年間消費税額は昨年より7.6%、約1.3万円アップして182,560円になっています。これは、大学卒業の新入社員の初任給、あるいはモニターの食費約2.9カ月分に匹敵します。600万円未満の所得層では消費税の収入に占める割合が3.0%になっていますが、1,000万以上の世帯では1.9%と逆進性の構造が顕著です。

調査世帯数：90世帯(79世帯)  
 平均収入：774,8万円(790.1万)  
 平均年齢：47.5歳(46歳)  
 平均家族数：4.1人(3.8人)  
 ( )内は2005年

グラフ1 消費税の収入にしめる割合



| 収入       | ~400      | 400~      | 600~      | 800~      | 1000~      | 平均        |
|----------|-----------|-----------|-----------|-----------|------------|-----------|
| 平均収入     | 2,719,753 | 5,037,085 | 7,007,672 | 9,269,107 | 12,211,827 | 7,747,949 |
| 年間消費税額   | 82,505    | 149,076   | 170,834   | 225,478   | 229,689    | 182,560   |
| 収入に占める割合 | 3.0%      | 3.0%      | 2.4%      | 2.4%      | 1.9%       | 2.4%      |

毎年集計してみて、消費税の多さにびっくりしています。あまり大きな買い物もしなかったのに、知らず知らずのうちに8.9万円も払っていたのですね。昨年は不祥事ばかりでしたが、もう少し大事に使って欲しいものです。

(70代、実収入(年金)376万、税・社会保険料41.8万)



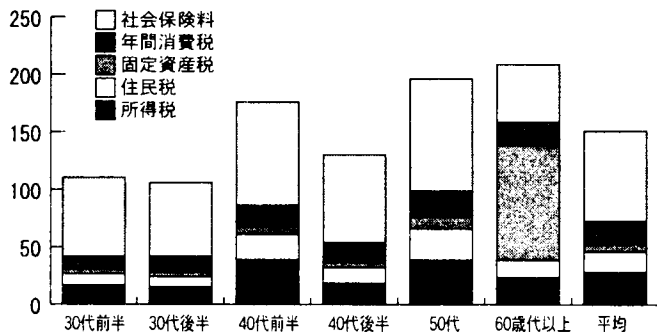
このところ毎年、年金はわずかですが減っています。それなのに、この2~3年確定申告をするたびに毎年控除が少なくなっています。(配偶者特別控除、老年者控除など)。おまけに定率減税もなくなります。ということは、毎年の所得額が増えて住民税、介護保険料、健康保険料が大きく増額になりおまけに昨年10月からは70歳以上の医療費の自己負担が3割になりました。このうえ、消費税率が上がればどうなるのかと不安は増すばかりです。今の高齢者はまだ幸せといわれればそうかもしれませんが、私たちの30代までのくらしは今の人の生活から見ればとても苦しいものでした。それを我慢し、がんばって今の生活を手に入れているのだということもわかってほしいと思います。若い人もこれからは親に頼らない生活をしてほしいと思います。

(73歳、実収入(年金)760万、税・社会保険料78.6万)

# 《社会保険料780,623円

# 収入に占める割合 10.1%》

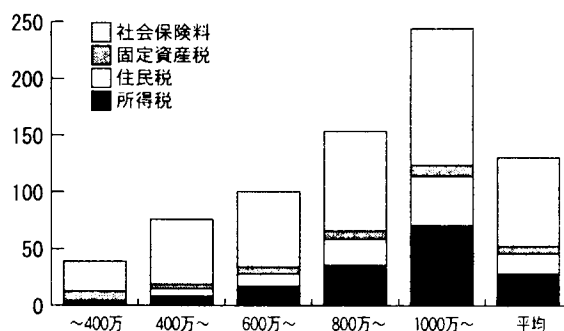
グラフ2 年代別公的負担(金額)



グラフ2は年代別の公的負担を世代別に分析したものです。平均年収の一番高い50歳代が公的負担金(所得税、住民税、固定資産税・消費税・社会保険料)も多く年収の22.4%、196万円を納入しています。2006年の社会保険料(健康保険、介護保険、年金保険、雇用保険)の平均は780,623円で金額ベースでは昨年より7,697円減っています。モニターが同一ではないので、前年と単純に比較するのは難しいのですが、収入に占める割合は10.1%とほぼ昨年並です。

|       | 30代前半     | 30代後半     | 40代前半     | 40代後半     | 50代       | 60歳代以上    | 平均        |
|-------|-----------|-----------|-----------|-----------|-----------|-----------|-----------|
| 所得税   | 166,530   | 152,000   | 390,813   | 187,219   | 389,152   | 236,478   | 283,189   |
| 住民税   | 98,574    | 86,536    | 215,803   | 131,918   | 268,124   | 150,698   | 174,217   |
| 固定資産税 | 40,725    | 41,807    | 67,474    | 46,491    | 99,286    | 99,670    | 67,929    |
| 年間消費税 | 110,231   | 138,191   | 188,790   | 172,885   | 229,859   | 199,002   | 202,553   |
| 社会保険料 | 689,301   | 638,537   | 894,762   | 761,879   | 974,870   | 503,763   | 780,623   |
| 合計    | 1,105,360 | 1,057,071 | 1,757,642 | 1,300,392 | 1,961,291 | 1,189,611 | 1,508,511 |

グラフ3 収入に占める公的負担(金額)



|       | ~400万   | 400万~   | 600万~     | 800万~     | 1000万~    | 平均        |
|-------|---------|---------|-----------|-----------|-----------|-----------|
| 所得税   | 25,743  | 84,345  | 172,372   | 358,772   | 704,920   | 283,189   |
| 住民税   | 15,733  | 63,355  | 105,201   | 226,112   | 433,948   | 174,217   |
| 固定資産税 | 87,067  | 39,617  | 63,681    | 72,213    | 99,480    | 67,929    |
| 社会保険料 | 261,090 | 570,255 | 660,421   | 880,382   | 1,206,263 | 780,623   |
| 合計    | 389,633 | 757,572 | 1,001,674 | 1,537,478 | 2,444,611 | 1,305,958 |

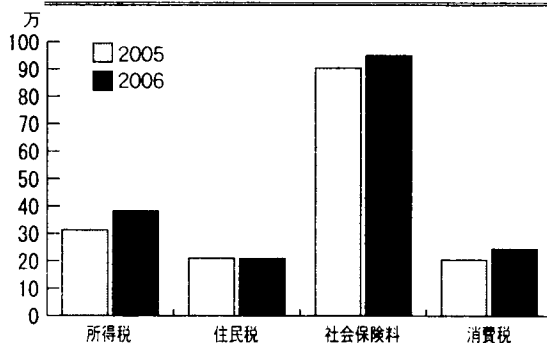
グラフ3は、公的負担の割合を収入別にグラフ化しました。消費税と違って累進性が顕著です。

グラフ4は、2005年と2006年度両方に提出された年収800万から999万までの方7名を比較したものです。平均年齢は46.7歳(2006年度)です。平均年収は1.6%、14.5万円増えています。所得税は21.9%、6.9万円、社会保険料は5.2%、4.7万円アップしていますが、住民税は0.5%ほんの少しだけ減少しています。



グラフ4 年収800~999万までの前年との比較(金額)

|       | 2005      | 2006      |
|-------|-----------|-----------|
| 所得税   | 313,294   | 381,849   |
| 住民税   | 210,071   | 208,929   |
| 社会保険料 | 904,137   | 951,175   |
| 消費税   | 204,625   | 244,992   |
| 平均収入  | 9,269,223 | 9,414,679 |



共働きで必死に働いていますから、それなりに安定した収入はあります。しかし、子どもに寂しい思いをさせたり、私自身が親として辛い気持ちになったり、そういうことの犠牲のうえでの収入だと思っています。税金は収入に対して何%という形でとられます。ボーナス月の税+社会保険料は私の月収分以上だったりして、その数字を見ると、本当に何のために辛い思いをしながら仕事をしているのかおなしくなります。子どもを夫の扶養にしているので、私は独身の人と同じ税率です。子どもを育てながら働いて、税金も厚生年金もこんなに払っているのに「よく頑張っていますね」という「ねぎらい」のような制度はないのでしょうか。今の制度では、「これだけ収入があるんだから払いなさい」と、数字だけ見てとられるような冷たさがあります。「明日からもがんばろう」と元気が出るような社会制度にしてほしいです。

(41歳、実収入1269万、税・社会保険料256万)

# かけいほのこえ 1月分



## セールでまとめ買い

初めて本格的に家計簿をつけます。今までは支出額をノートにつけても集計は、暗い気持ちになりそうで、集計はしたことがありませんでした。今月はセール時期ということもあり、被服費が高かったなあと思います。いつも子ども服を中心にセールで次の大きいサイズの服をまとめて買っています。(28歳)

## 習慣にします

家計簿はなかなかつけられなくて今まで家計を把握できていなかった。始めたばかりでつけるだけで精一杯だけれど、これからも習慣づけていくことで家計をしっかり把握できるようになりたい。(28歳)

## いろんなことに挑戦してみたいなあ

今回からモニターに参加しました。これまで使っていた家計簿とつけ方が違うので戸惑っています。違う点は、まず、収入の額は手取り分のみで考えていたことです。総額で考えると家計のみならず社会の仕組みなども気になるようになりました。それと予算の欄が設けられていないこと。自分であまったところに工夫して利用するようにしました。がどれも同じ枠なので、目立たず、紛らわしくなっていました。予算の欄はあった方が嬉しいです。もう少し余裕が出てきたら、食費の内訳などもつけてみたいなあと思います。(30歳)

## 晴れたらいいなあ

今年は厄年ということで、高校時代の友人4人と旅行を計画。独身の3人が広島に来てくれることになった。4人で旅するのは12年ぶり。それぞれに年を重ねて、また、こうして一緒にすごすことができるのはすごい財産だと思う。これから大切になりたい。まずは今週末、晴れますように。(30歳)

## 保険の見直しを考えています

今年は保険の見直しをしようと考えています。家計簿をつけ始めて10年、だんだん記入するだけになってきているのでちゃんと活用して見直せるところを見つけ、節約につなげていきたいです。(34歳)

## 脱! ザル家計

初めての集計で自信がありません。だんだん慣れてつけられるといいのですが、すごく時間がかかってしまいます。でも家計を把握するためがんばります。ザル家計からおさらばするために…(36歳)

## ゆとりの次は節約生活?

今年もがんばって家計を守りたいと思います。年末に想定外にも車を買ってしまい、一気に200万円近くも減ってしまいました。海外旅行にも行きたいなあ~と思っていたところだったのでこれでおあずけ。少し反省です。たまには大きな買い物をして心のゆとりを持つのも必要ですが、しばらくは節約生活を楽みたいです。(37歳)

## また、1から…

住宅ローンの繰上げ返済を含めて借入銀行を変更し、800万円ほど返済しました。抵当権設定、抹消を自分でしたので少しは節約になったかなと思います。また、1からコツコツ貯めていこうと思います。子どもが中学生になったらもっときびしくなるかなあと、いつになっても安心できないですね。早くローンを終わらせたいです。(38歳)

## 初売りに懸けてます

毎年1月は初売りに走り回り、最も出費が多い月になります。私にとって福袋だけはどうしても手に入れたいので早起きして今月は1年分の被服費をかけてもいいと思っています。ちなみに今年は主人が4袋、子どもが3袋、私が6袋です。(41歳)

## 早く"黒字"の文字を拝みたい…

電気製品がこわれはじめ必要性の順位によりファンヒーターと洗濯機を購入しました。今月はいろいろな交際費も発生し、賞与の残りもそこをつき、さらに赤字でした。節約の努力はしているのに、いつになったら"黒字"という字を見ることができるよう…(41歳)

## 工夫しながらつけています

今年度も家計簿モニターをさせていただくことになり、今年で13回目になります。1昨年からはパソコンで家計簿をつけはじめ、家計簿上の残高と財布の中味があわないのが不満で何度かやめてしまおうかと思いました。が、去年はレシートのないものはすぐにメモを書きとめるようにして毎日きちんと家計簿をつけるようにしたら残高が合うようになり、12回パーフェクトに提出できました。今年も昨年同様がんばってつけようと思います。(43歳)

## 初 挑 戦 !!

これまで元金保障の預金しか財テクの方法を知らなかったのですが、このたび、投資信託をおそるおそる始めてみました。夫婦でそれぞれ100万円の資金をもとに、毎月分配型のファンドです。このお金はそれぞれのお葬式代と思っています。「もしゼロになったらごめんね」と子どもたちには話しています。(笑) 毎月口座に分配金が入ってくるのが楽しみになりました。2人で1万円くらいの収入です。あと20年、30年…寿命がある限り、長い楽しみになることを願い、お守りのような貯えです。(51歳)

## きびしい年金生活

昨年12月に65歳の誕生日を迎えました。1月に市役所から介護保険料の領収書が届き、年々年金の受取額が減っていくことを実感しています。年金生活をするようになり、貯金は税金他、諸々の出費用に一時預けておくだけで、残金なしです。健康に留意し家計運営に気を使う日々です。

(65歳)

### Q & A

#### どの費目?

年末調整の戻り ⇒ 所得税にマイナスで計上

### 1 月家計の特徴

- ★今月の提出率は95.8%でした。
- ★収入の平均は53.1万円で、前年同月比93.8%でした。
- ★全体の消費支出平均は46.2万円で昨年の91.8%と減少しています。
- ★40代前半の消費支出が前年比130%と伸びています。これは、住宅ローン繰上げ返済800万円をはじめとする「住居費・家賃・地代」262%、「その他住居費」123.7% (テレビ、DVDデッキなどの購入) 「教育費」112% (高校・大学の入学金や授業料) 「被服費」112%(バーゲンセール)などに使われているためです。
- ★「教育費」はどの年代も支出の大きな割合を占めていますが、特に50歳代は平均金額が8.9万円で前年比170%と伸びています。
- ★30代後半の「住居費・家賃・地代」は繰り上げ返済(130万、100万)や頭金(200万)の支出で、平均金額16.7万円と金額的には高額ですが、昨年その金額を上回る42.5万の支出があったため昨年対比は39.3%にとどまっています。「保健医療費」は昨年対比304%に伸びていますが、歯の矯正で81.9万円の支出があったためです。

## '07年 1 月 分 家 計 簿 集 計 表

### 〈世帯主の職種〉

### 広島県生活協同組合連合会

|               | 総平均  | 29歳以下 | 30~34歳 | 35~39歳 | 40~44歳 | 45~49歳 | 50~59歳 | 60歳以上 |
|---------------|------|-------|--------|--------|--------|--------|--------|-------|
| 調 査 世 帯 数     | 251  | 3     | 15     | 50     | 64     | 48     | 52     | 19    |
| 世 帯 主 平 均 年 齢 | 45.7 | 27.3  | 31.6   | 37.2   | 42.2   | 46.7   | 53.7   | 68.9  |
| 平 均 家 族 数     | 3.9  | 3.0   | 3.7    | 4.2    | 4.1    | 4.2    | 3.5    | 2.4   |

|     | 総平均   | 29歳以下 | 30~34歳 | 35~39歳 | 40~44歳 | 45~49歳 | 50~59歳 | 60歳以上 |    |
|-----|-------|-------|--------|--------|--------|--------|--------|-------|----|
| 職 種 | 公 務 員 | 34    | 0      | 0      | 9      | 10     | 9      | 5     | 1  |
|     | 会 社 員 | 191   | 3      | 14     | 41     | 52     | 36     | 41    | 4  |
|     | そ の 他 | 11    | 0      | 1      | 0      | 2      | 2      | 6     | 0  |
|     | 無 職   | 15    | 0      | 0      | 0      | 0      | 1      | 0     | 14 |
| 合 計 | 251   | 3     | 15     | 50     | 64     | 48     | 52     | 19    |    |

### 〈今月の食費(実平均)〉

| 費 目           | 全 体    | 29歳以下 | 30歳前半  | 30歳後半  | 40歳前半  | 40歳後半  | 50歳代   | 60歳以上  |
|---------------|--------|-------|--------|--------|--------|--------|--------|--------|
| 食 費 実 平 均 計   | 61,235 | —     | 26,521 | 48,158 | 65,874 | 68,318 | 64,551 | 55,413 |
| 1. 公 務 員      | 6,890  | —     | 1,114  | 4,382  | 8,639  | 7,475  | 7,475  | 5,396  |
| 2. 会 社 員      | 31,858 | —     | 10,050 | 23,936 | 32,967 | 35,023 | 34,395 | 32,762 |
| 3. そ の 他      | 11,151 | —     | 3,341  | 8,604  | 11,830 | 10,648 | 12,651 | 12,194 |
| 4. 無 職        | 11,336 | —     | 12,016 | 11,236 | 12,438 | 15,172 | 10,030 | 5,061  |
| 平 均 家 族 数     | 3.8    | 0     | 3.3    | 4.2    | 4.1    | 4.3    | 3.4    | 2.5    |
| 食 費 内 訳 記 入 者 | 141    | 0     | 4      | 20     | 34     | 30     | 36     | 17     |
| 総 数           | 251    | 3     | 15     | 50     | 64     | 48     | 52     | 19     |

## 〈実 収 入〉

| 費 目               | 全 体     | 前年比     | 20歳代    | 30歳代前半  | 30歳代後半  | 40歳代前半  | 40歳代後半  | 50歳代    | 60歳以上   |         |
|-------------------|---------|---------|---------|---------|---------|---------|---------|---------|---------|---------|
| 収 入 合 計           | 530,957 | 93.8%   | 403,885 | 470,756 | 496,012 | 520,923 | 572,458 | 642,018 | 309,136 |         |
| 給 料               | 夫       | 376,898 | 102.9%  | 278,905 | 307,456 | 371,938 | 404,897 | 466,665 | 386,359 | 106,339 |
|                   | 妻       | 53,177  | 91.5%   | 51,800  | 55,503  | 41,919  | 60,709  | 22,234  | 92,561  | 24,514  |
| 賞 与               | 夫       | 30,436  | 60.0%   | 0       | 39,343  | 29,239  | 8,952   | 39,995  | 58,556  | 0       |
|                   | 妻       | 7,114   | 106.8%  | 0       | 33,000  | 3,167   | 0       | 0       | 15,321  | 16,053  |
| 年 金               | 夫       | 2,068   | 127.7%  | 0       | 0       | 0       | 0       | 0       | 0       | 27,321  |
|                   | 妻       | 1,259   | 411.8%  | 0       | 0       | 0       | 0       | 0       | 689     | 14,710  |
| 自 家 営 業           | 夫       | 2,063   | 49.6%   | 0       | 13,913  | 0       | 1,254   | 0       | 4,340   | 0       |
|                   | 妻       | 288     | 47.5%   | 0       | 0       | 0       | 1,148   | 0       | 0       | 0       |
| 家 賃 地 代 収 入       | 1,559   | 111.6%  | 0       | 0       | 0       | 1,114   | 2,292   | 3,208   | 2,158   |         |
| ハート・アライバイト<br>収 入 | 夫       | 1,477   | 77.6%   | 0       | 0       | 1,340   | 95      | 83      | 5,543   | 0       |
|                   | 妻       | 20,026  | 103.7%  | 19,000  | 6,420   | 15,549  | 17,607  | 23,345  | 33,950  | 3,498   |
| 同居の家族よりの収入        | 3,801   | 51.2%   | 0       | 0       | 2,600   | 2,289   | 1,542   | 8,868   | 7,153   |         |
| そ の 他 収 入         | 30,793  | 64.6%   | 54,180  | 15,120  | 26,960  | 22,857  | 16,302  | 32,621  | 107,387 |         |

## 〈非消費支出〉

| 費 目          | 全 体     | 前年比    | 20歳代    | 30歳代前半  | 30歳代後半  | 40歳代前半  | 40歳代後半  | 50歳代    | 60歳以上  |
|--------------|---------|--------|---------|---------|---------|---------|---------|---------|--------|
| 非消費支出合計      | 118,122 | 93.0%  | 112,683 | 49,568  | 100,390 | 111,726 | 143,092 | 159,850 | 61,489 |
| 1. 税 金       | 8,906   | 71.1%  | 32,528  | -34,361 | 5,430   | 7,672   | 20,025  | 10,434  | 20,225 |
| 2. 社会保険費計    | 102,576 | 93.0%  | 80,022  | 79,525  | 89,304  | 102,237 | 107,634 | 141,101 | 40,138 |
| 社会保険 小計      | 57,056  | 100.5% | 37,952  | 53,657  | 51,206  | 57,924  | 61,195  | 70,535  | 27,213 |
| 私的保険 小計      | 45,520  | 85.1%  | 42,070  | 25,868  | 38,098  | 44,314  | 46,439  | 70,566  | 12,925 |
| 3. その他の非消費支出 | 6,640   | 157.0% | 133     | 4,408   | 5,656   | 1,817   | 15,433  | 8,315   | 1,126  |

## 〈消費支出〉

| 費 目    | 全 体     | 前年比     | 20歳代    | 30歳代前半  | 30歳代後半  | 40歳代前半  | 40歳代後半  | 50歳代    | 60歳以上   |
|--------|---------|---------|---------|---------|---------|---------|---------|---------|---------|
| 消費支出合計 | 462,453 | 91.80%  | 258,217 | 342,124 | 461,402 | 534,146 | 424,510 | 521,807 | 285,027 |
| 食 費    | 62,272  | 99.10%  | 32,504  | 47,390  | 53,990  | 65,833  | 68,750  | 69,646  | 51,768  |
| 住 居 費  | 139,305 | 86.60%  | 71,421  | 88,828  | 179,446 | 225,259 | 101,999 | 91,589  | 26,588  |
| 家賃・地代  | 116,033 | 86.40%  | 53,333  | 73,250  | 167,130 | 202,738 | 79,409  | 50,523  | 13,010  |
| そ の 他  | 23,272  | 87.60%  | 18,088  | 15,578  | 12,316  | 22,521  | 22,589  | 41,067  | 13,578  |
| 水道・光熱費 | 21,410  | 93.70%  | 15,741  | 16,205  | 18,462  | 21,052  | 23,587  | 24,047  | 22,506  |
| 被 服 費  | 21,299  | 98.10%  | 1,289   | 18,407  | 15,232  | 25,308  | 18,615  | 25,078  | 25,658  |
| 保健医療費  | 12,452  | 126.10% | 3,788   | 4,980   | 26,680  | 10,564  | 8,308   | 7,531   | 12,735  |
| 理容衛生費  | 8,048   | 91.90%  | 1,925   | 8,221   | 6,331   | 8,188   | 6,772   | 10,621  | 8,973   |
| 交 際 費  | 28,459  | 90.20%  | 3,439   | 14,669  | 24,173  | 20,384  | 19,612  | 45,667  | 55,701  |
| 交通通信費  | 21,343  | 89.80%  | 16,680  | 19,143  | 20,607  | 19,645  | 23,584  | 24,812  | 16,052  |
| 交 通 費  | 6,686   | 75.70%  | 1,220   | 5,397   | 7,568   | 5,132   | 8,319   | 7,011   | 6,366   |
| 通 信 費  | 14,658  | 98.10%  | 15,460  | 13,716  | 13,039  | 14,513  | 15,265  | 17,801  | 9,686   |
| 教 育 費  | 50,617  | 117.40% | 10,467  | 35,497  | 33,132  | 48,098  | 55,945  | 89,105  | 2,433   |
| 教養娯楽費  | 21,830  | 117.40% | 31,110  | 22,844  | 21,376  | 18,937  | 21,337  | 27,709  | 15,195  |
| 職業・主婦費 | 35,646  | 101.60% | 25,891  | 24,031  | 30,225  | 33,850  | 36,847  | 49,925  | 23,718  |
| 自動車関係費 | 32,036  | 73.30%  | 13,493  | 35,909  | 24,023  | 32,756  | 38,000  | 36,858  | 22,088  |
| そ の 他  | 7,703   | 68.00%  | 30,467  | 6,001   | 7,725   | 4,144   | 1,154   | 19,219  | 1,613   |

## 〈収 支〉

| 費 目         | 全 体     | 20歳代    | 30歳代前半  | 30歳代後半  | 40歳代前半   | 40歳代後半  | 50歳代    | 60歳以上   |
|-------------|---------|---------|---------|---------|----------|---------|---------|---------|
| 収 支 計 [A]   | 530,957 | 403,885 | 470,756 | 496,012 | 520,923  | 572,458 | 642,018 | 309,136 |
| 非消費支出合計 [B] | 118,122 | 112,683 | 49,568  | 100,390 | 111,726  | 143,092 | 159,850 | 61,489  |
| 消費支出計 [C]   | 462,453 | 258,217 | 342,124 | 461,402 | 534,146  | 424,510 | 521,807 | 285,027 |
| 今月の収支 A B C | -49,618 | 32,985  | 79,064  | -65,780 | -130,949 | 4,856   | -39,639 | -37,380 |

# かけいほのこえ

## 2月分



### 地球のために、みんなで…

今年は暖冬のおかげで灯油代や電気代(オール電化なので)がおさえられているようです。でも、地球環境のことを考えると喜んでばかりはいられないなと思います。ここ数年で急激に温暖化が進んでいるという話を聞くと、不安でいっぱいになります。お買い物バッグを持参したり個人でできることはまだまだたくさんあると思うので、自分で気をつけるだけでなく周囲の人たちにも呼びかけていきたいと思います。(33歳)

### 食事バランスも考えます

家計簿も2回目の記入で少しずつ周りが見えてきました。2月は贅沢しているつもりはないのに、食費に58,935円も使用しており、びっくりしました。特に、肉類・乳卵類・果物が多く、魚貝・豆・野菜が少ないことに反省しました。被服費もバーゲンに行き、多めになってしまいました。食費を節約して、次回バーゲン費用を捻出するゾ。(33歳)

### 生きるお金、生かす使い方

趣味から本格的にイラストの勉強を始めたので、これからかなりの出費が予想されます。超マイナス生活を覚悟し、節約&エコライフを心がけていきたいと思います。生きるお金なら思いきって使って、生かすお金にする努力も自分次第だと感じています。(34歳)

### まとめ買いのメリットは？

今月は肉を買いすぎました。仕事帰りに、炒めてすぐ出せるよう豚や牛のこま切れを買って帰ることが多かったのが原因です。生協の宅配でまとめて購入する分でもかなえるよう、工夫が必要だと痛感しました。まとめ買いとちょこちょこ買いのメリット・デメリットを特集していただけたら嬉しいです。(36歳)

### モニターのおかげで…

今月は収支バランスがよかったので黒字でした。こうして家計簿モニターをしているおかげで収支

が明確になりとても嬉しく思っています。来月も黒字になるよう願うばかりです。(37歳)

### いったいどっち？

費目わけにもだいぶ慣れてきたが、時々迷うこともある。たとえば、写真のプリント代は娯楽教養費だが、焼き増しして人に差し上げる場合は気持的には交際費。けれど線引きが難しいので一応マニュアルどおりにしている。もう少しシンプルだとつけやすいように思う。(37歳)

### 車の運転、気をつけて

昨年末、アクセルとブレーキの踏みまちがいをして、車を買替えることになり大赤字です。同じような事故をよく見かけるのでまだ自分では運転できません。皆様もお気をつけください。(38歳)

### 羽根つきのお金が待機中…

今月は息子の中学校合格、娘のピアノコンクール入選とお祝い外食が続きうれしい悲鳴。待っているのは、制服その他の更なる出費です。中学入学時の学資保険はできるだけあてにせずと考え中ですが…(38歳)

### この次は負けられないわよ！

昨年、訪問販売の高い教材(中学生)を買ってしまいました。結局1年で挫折。塾に行くようになり半年で成績アップ。意志の弱いわが子には通信教育は向いていなかったようです。訪問販売員のワザ(子どもをその気にさせる)はすごいましたが、売ってしまえば、それっきり。フォローしますという言葉も全くウソなので、次の子のときは気をつけねば…(42歳)

### せめて、老後くらいは…

夫が60歳の誕生日を迎え、子どもたちにお祝いをしてもらいました。仕事も誕生日で定年退職になり、翌週からはアルバイト社員です。年金額は少ないし老後の生活はどうなるのでしょうかね。長いこと働いてきて、老後くらいは心豊かな安心してたくらしを送りたいものです。(55歳)

### 家計簿のおかげで張り合いが

家計簿も長年続けていますと、生活の指針ができてきて、何かと気のハリが私には大事なことでとても喜んでいきます。今後、続けられるところま

で頑張っていこうと思いますのでよろしくお願  
 します。(77歳)

**これからもがんばります**

私たち世代はもったいない精神のカタマリです。  
 今月の集計は再度洗いなおしました。やはり出費  
 が重なったの支出、必要な金額でした。年金生活  
 の今、一層気をひきしめての生活設計、再出発を  
 目指します。記帳によってわかったこの数字、こ  
 れからもがんばります。(83歳)

**Q&A**

**どの費目？**

- 妻の父親の喜寿のお祝い ⇒ 交際費に
- 宝くじ購入のお金 ⇒ 教養娯楽費に
- 自動車保険 ⇒ 自動車関係費に
- 給湯器の設置 ⇒ その他住居費に
- 大学の寮の食費 ⇒ 教育費に



**2月家計の特徴**

- ★今月の提出率は95.0%でした。
- ★収入の平均は54.5万円で前年同月比98.5%でした。
- ★30歳代後半の「その他収入」は保険満期受取金200万円と62.3万円（不明）があり、前年比284%と  
 なっています。
- ★60歳代の平均収入が高いのは、年金の支給2か月分に加えて「その他収入」（保険金満期受け取り  
 58.5万、81.6万、36万、私的年金受け取り32万など）があったためです。
- ★全体の平均消費支出は34.4万円で前年の80.9%に抑えられています。全体的に「被服費」が前年比を  
 上回っていますが、これはバーゲンセールでまとめ買いをした世帯があったためです。
- ★30代後半で、自動車の購入が3世帯あり（228万、96.5万、30万（1部金））「自動車関係費」が前  
 年比246.6%となっています。
- ★「私的保険料」は40歳代後半が私的保険（保険料年払い50.9万）があり、前年比130%となっていま  
 す。

**'07年2月分 家計簿集計表**

〈世帯主の職種〉

広島県生活協同組合連合会

|         | 総平均  | 29歳以下 | 30~34歳 | 35~39歳 | 40~44歳 | 45~49歳 | 50~59歳 | 60歳以上 |
|---------|------|-------|--------|--------|--------|--------|--------|-------|
| 調査世帯数   | 249  | 5     | 15     | 48     | 62     | 45     | 55     | 19    |
| 世帯主平均年齢 | 45.7 | 27.2  | 31.7   | 37.1   | 42.3   | 46.7   | 53.6   | 69.2  |
| 平均家族数   | 3.8  | 3.2   | 3.7    | 4.2    | 4.1    | 4.2    | 3.6    | 2.4   |

| 職   | 総平均 | 29歳以下 | 30~34歳 | 35~39歳 | 40~44歳 | 45~49歳 | 50~59歳 | 60歳以上 |
|-----|-----|-------|--------|--------|--------|--------|--------|-------|
| 公務員 | 30  | 0     | 0      | 9      | 9      | 6      | 5      | 1     |
| 会社員 | 193 | 4     | 14     | 39     | 51     | 36     | 45     | 4     |
| その他 | 11  | 1     | 1      | 0      | 2      | 2      | 5      | 0     |
| 無職  | 15  | 0     | 0      | 0      | 0      | 1      | 0      | 14    |
| 合計  | 249 | 5     | 15     | 48     | 62     | 45     | 55     | 19    |

〈今月の食費(実平均)〉

| 費目      | 全体     | 29歳以下 | 30歳前半  | 30歳後半  | 40歳前半  | 40歳後半  | 50歳代   | 60歳以上  |
|---------|--------|-------|--------|--------|--------|--------|--------|--------|
| 食費実平均計  | 61,463 | —     | 34,368 | 52,858 | 63,742 | 73,152 | 62,604 | 52,248 |
| 1. 公務員  | 6,843  | —     | 2,784  | 5,269  | 7,572  | 8,284  | 7,363  | 4,832  |
| 2. 会社員  | 30,335 | —     | 12,832 | 23,984 | 32,702 | 32,005 | 33,743 | 27,411 |
| 3. その他  | 12,212 | —     | 8,267  | 10,455 | 11,731 | 11,611 | 13,643 | 13,862 |
| 4. 無職   | 12,073 | —     | 10,485 | 13,150 | 11,737 | 21,252 | 7,855  | 6,143  |
| 平均家族数   | 3.8    | —     | 3.8    | 4.3    | 4.1    | 4.2    | 3.4    | 2.5    |
| 食費内訳記入者 | 138    | 0     | 4      | 20     | 30     | 29     | 38     | 17     |
| 総数      | 249    | 5     | 14     | 49     | 62     | 46     | 54     | 19     |

### 〈実 収 入〉

| 費 目              | 全 体     | 前年比     | 20歳代    | 30歳代前半  | 30歳代後半  | 40歳代前半  | 40歳代後半  | 50歳代    | 60歳以上   |         |
|------------------|---------|---------|---------|---------|---------|---------|---------|---------|---------|---------|
| 収 入 合 計          | 545,492 | 98.5%   | 275,697 | 404,770 | 519,453 | 535,437 | 554,575 | 580,584 | 703,089 |         |
| 給 料              | 夫       | 375,792 | 100.0%  | 202,697 | 298,668 | 371,043 | 406,171 | 440,470 | 422,892 | 105,572 |
|                  | 妻       | 57,598  | 99.4%   | 35,800  | 55,169  | 47,926  | 66,484  | 42,799  | 80,111  | 30,575  |
| 賞 与              | 夫       | 4,759   | 52.9%   | 0       | 0       | 15,583  | 7,047   | 0       | 0       | 0       |
|                  | 妻       | 0       | 0.0%    | 0       | 0       | 0       | 0       | 0       | 0       | 0       |
| 年 金              | 夫       | 24,966  | 98.7%   | 0       | 0       | 0       | 0       | 0       | 0       | 327,185 |
|                  | 妻       | 9,909   | 138.5%  | 0       | 0       | 0       | 7,383   | 1,981   | 3,999   | 89,506  |
| 自 家 営 業          | 夫       | 964     | 17.4%   | 0       | 0       | 0       | 1,290   | 0       | 2,909   | 0       |
|                  | 妻       | 166     | 166.0%  | 0       | 0       | 146     | 323     | 0       | 0       | 0       |
| 家 賃 地 代 収 入      | 1,580   | 118.6%  | 0       | 0       | 45      | 2,906   | 0       | 3,091   | 2,158   |         |
| パート・アルバイト<br>収 入 | 夫       | 1,605   | 110.0%  | 0       | 7,667   | 0       | 97      | 512     | 4,646   | 0       |
|                  | 妻       | 19,260  | 78.2%   | 14,100  | 16,863  | 16,090  | 16,827  | 20,568  | 30,320  | 3,343   |
| 同居の家族よりの収入       | 4,073   | 150.3%  | 0       | 0       | 3,104   | 2,309   | 1,278   | 9,853   | 6,451   |         |
| そ の 他 収 入        | 44,820  | 104.9%  | 23,100  | 26,403  | 65,216  | 24,599  | 46,968  | 22,763  | 138,295 |         |

### 〈非消費支出〉

| 費 目          | 全 体     | 前年比    | 20歳代   | 30歳代前半 | 30歳代後半  | 40歳代前半  | 40歳代後半  | 50歳代    | 60歳以上  |
|--------------|---------|--------|--------|--------|---------|---------|---------|---------|--------|
| 非消費支出合計      | 131,577 | 99.5%  | 46,728 | 77,079 | 104,312 | 147,798 | 149,313 | 162,388 | 81,680 |
| 1. 税 金       | 25,562  | 93.2%  | 5,536  | 12,879 | 11,951  | 26,714  | 38,162  | 34,132  | 16,814 |
| 2. 社会保険費計    | 103,311 | 100.6% | 46,346 | 59,793 | 89,429  | 118,751 | 108,169 | 124,767 | 63,729 |
| 社会保険 小計      | 54,484  | 102.8% | 24,328 | 42,801 | 50,024  | 60,091  | 56,723  | 60,877  | 40,806 |
| 私的保険 小計      | 48,827  | 98.2%  | 22,018 | 16,991 | 39,404  | 58,660  | 51,447  | 63,890  | 22,923 |
| 3. その他の非消費支出 | 2,704   | 132.3% | -5,154 | 4,408  | 2,933   | 2,333   | 2,982   | 3,489   | 1,137  |

### 〈消費支出〉

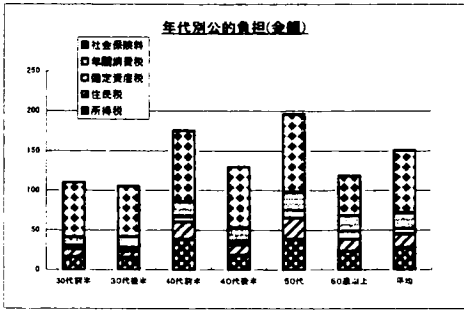
| 費 目    | 全 体     | 前年比    | 20歳代    | 30歳代前半  | 30歳代後半  | 40歳代前半  | 40歳代後半  | 50歳代    | 60歳以上   |        |
|--------|---------|--------|---------|---------|---------|---------|---------|---------|---------|--------|
| 消費支出合計 | 405,822 | 95.3%  | 195,461 | 321,795 | 415,335 | 388,155 | 408,373 | 471,728 | 364,316 |        |
| 食 費    | 61,165  | 103.9% | 32,891  | 45,704  | 55,570  | 63,303  | 68,600  | 68,341  | 49,589  |        |
| 住 居 費  | 77,419  | 60.8%  | 52,686  | 77,586  | 77,405  | 83,820  | 79,492  | 77,151  | 58,811  |        |
|        | 家賃・地代   | 63,934 | 55.0%   | 43,240  | 63,053  | 58,289  | 72,856  | 70,381  | 62,426  | 44,313 |
|        | そ の 他   | 13,485 | 121.8%  | 9,446   | 14,532  | 19,117  | 10,963  | 9,110   | 14,725  | 14,498 |
| 水道・光熱費 | 22,527  | 95.6%  | 17,330  | 19,422  | 20,393  | 20,618  | 26,558  | 25,418  | 20,055  |        |
| 被 服 費  | 20,809  | 152.4% | 9,971   | 10,013  | 15,481  | 29,703  | 19,960  | 16,156  | 32,099  |        |
| 保健医療費  | 10,554  | 104.4% | 1,321   | 5,745   | 18,534  | 9,188   | 8,249   | 9,887   | 8,473   |        |
| 理容衛生費  | 8,656   | 101.8% | 9,176   | 13,314  | 6,895   | 7,547   | 9,082   | 9,995   | 8,031   |        |
| 交 際 費  | 17,941  | 123.1% | 1,844   | 11,087  | 7,648   | 6,611   | 12,635  | 24,013  | 85,555  |        |
|        | 交通通信費   | 19,086 | 95.8%   | 12,510  | 18,040  | 18,573  | 17,181  | 17,922  | 24,079  | 17,454 |
|        | 交 通 費   | 4,776  | 77.3%   | 2,180   | 4,812   | 4,124   | 3,909   | 4,362   | 5,385   | 9,134  |
| 通 信 費  | 14,309  | 104.1% | 10,330  | 13,228  | 14,449  | 13,272  | 13,560  | 18,695  | 8,320   |        |
| 教 育 費  | 49,697  | 101.2% | 10,304  | 31,346  | 37,210  | 49,389  | 84,659  | 57,842  | 718     |        |
| 教養娯楽費  | 21,818  | 111.8% | 5,165   | 36,053  | 23,906  | 20,173  | 16,997  | 22,231  | 25,279  |        |
| 職業・主婦費 | 34,619  | 103.7% | 14,412  | 14,177  | 32,309  | 36,798  | 30,651  | 46,063  | 31,066  |        |
| 自動車関係費 | 52,471  | 125.8% | 25,188  | 23,485  | 99,147  | 37,104  | 32,893  | 67,654  | 17,182  |        |
| そ の 他  | 9,059   | 159.3% | 2,664   | 15,824  | 2,263   | 6,722   | 673     | 22,898  | 10,003  |        |

### 〈収 支〉

| 費 目          | 全 体     | 20歳代    | 30歳代前半  | 30歳代後半  | 40歳代前半  | 40歳代後半  | 50歳代    | 60歳以上   |
|--------------|---------|---------|---------|---------|---------|---------|---------|---------|
| 収 支 計 [A]    | 545,492 | 275,697 | 404,770 | 519,453 | 535,437 | 554,575 | 580,584 | 703,089 |
| 非消費支出合計[B]   | 131,577 | 46,728  | 77,079  | 104,312 | 147,798 | 149,313 | 162,388 | 81,680  |
| 消費支出計[C]     | 405,822 | 195,461 | 321,795 | 415,335 | 388,155 | 408,373 | 471,728 | 364,316 |
| 今月の収支[A-B-C] | 8,093   | 33,508  | 5,896   | -194    | -568    | -3,116  | -53,532 | 257,093 |



227号 P2 グラフ2の訂正です。



P4.P7.今月の食費(実平均)費目の訂正です。

| 費 目       |
|-----------|
| 食費実平均 計   |
| 1. 主食     |
| 2. 副食・調味料 |
| 3. 嗜好品    |
| 4. 外食関係   |
| 平均家族数     |
| 食費内訳記入者   |
| 総 数       |