

第 223 号 2006 年 11 月 30 日

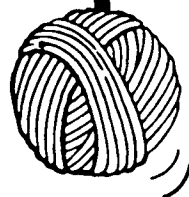
# 家計簿通信

編集・発行／  
 広島県生活協同組合連合会  
 暮らし・消費者委員会  
 〒730-0012  
 広島市中区上八丁堀8番23号  
 林業ビル 4F  
 TEL082-502-3850 FAX082-502-3860  
 E-mail: kenren.h@proof.ocn.ne.jp  
 URL: http://kenren.jccu.coop/hiroshima/

## 水光熱費調べの集約結果が出ました

今年7月、家計簿モニターのみなさんに電気・ガス・水道・灯油の使用量・料調査票を配布したところ、151名の皆さんからデータの提供がありました。その分析結果を報告します。

今回の調査では、家族数と水光熱費が比例するというだけでなく、住居形態や電気の契約方法でも水光熱費に違いが出てくるということがわかりました。



### ① 提出者の属性（広島県全域）

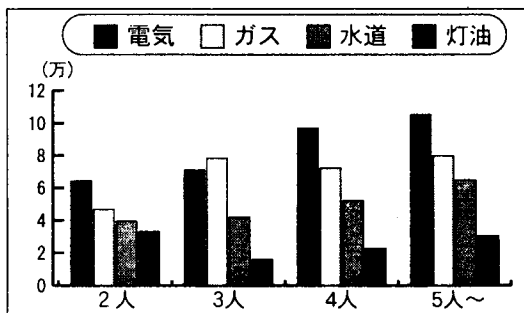
項目	世帯数	構成比	家族人数	住居面積	平均年齢	電気契約		ガス種別		
	世帯	%	人	m <sup>2</sup>	歳	従量電灯	電化住宅	都市ガス	LPガス	ガスなし
戸建	107	70.9	3.93	119.8	47.6	76.6%	23.4%	52.3%	29.9%	17.8%
集合	44	29.1	3.57	73.7	40.7	95.5%	4.5%	40.9%	59.1%	0.0%
合計/平均	151	100.0	3.83	106.3	45.6	82.1%	17.9%	49.0%	38.4%	12.6%

### ② 世帯人数別の水道光熱費（2005年1月から12月の1年間）

水道光熱費は、①電気製品などの使用台数②世帯人数③家にいる時間で多少左右されるため世帯人数ごとに集約しています。

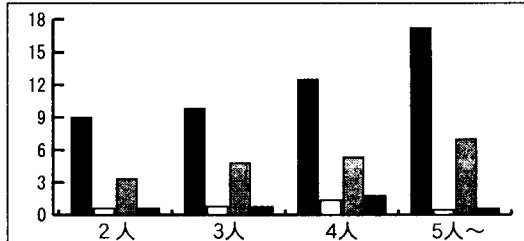
#### ▼ 戸建・従量電灯（円）

	電気	ガス	水道	灯油	水光熱費
2人	64.229	46.755	39.416	33.165	183.565
3人	70.911	78.234	41.998	15.837	206.979
4人	96.910	72.101	51.992	22.589	243.591
5人～	105.313	79.786	64.829	30.595	280.523



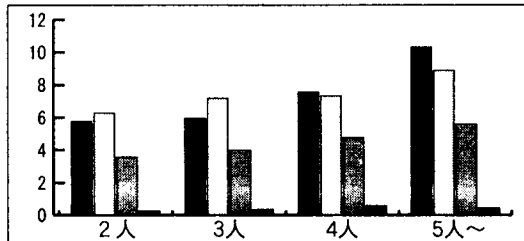
#### ▼ 戸建・電化住宅（円）

	電気	ガス	水道	灯油	水光熱費
2人	90.227	5.757	33.420	5.765	135.169
3人	98.074	7.664	47.768	7.176	160.681
4人	124.710	13.423	53.398	12.708	204.238
5人～	172.176	4.398	69.719	5.481	251.773



#### ▼ 集合・従量電灯（円）

	電気	ガス	水道	灯油	水光熱費
2人	57.658	62.801	35.795	2.444	158.698
3人	59.387	71.928	39.903	3.451	174.669
4人	75.626	73.205	47.522	5.741	202.094
5人～	102.915	88.805	55.606	4.499	251.825



みなさんのお宅の水光熱費と比較して、いかがでしょうか？感想をお待ちしています。



# 入学準備 どのくらい用意をしたら



子どもの教育費は、中学・高校・大学の別、国・公立か私立か、あるいは自宅通学か下宿かなどによりかなり違ってきます。来春入学予定のお子さんをもった家庭では、頭の痛いところではないでしょうか。

そこで、223号では少し早めですが、受験費用や学校納付金など、どの程度用意すればよいかさまざまな情報から得たものを紹介します。

なお、高等学校の入学費についての資料は、生協ひろしま南エリア「呉くらしの記録コープ委員会」のみなさんが調査されたデータを参考にさせていただきました。

## 《高等学校》

		公立高校 普通科	公立高校 工業科	私立高校 普通科
受験	受験料・交通費	※① 21,000	2,200	17,000
	小計	21,000	2,200	17,000
学校納付金	入学金	※② 75,650	5,650	130,000
	授業料・諸費	21,500	16,300	交通費含 60,000
	入学当初の徴収金	15,000	39,000	70,000
	小計	112,150	60,950	260,000
その他	教科書・教材費	32,687	24,645	28,000
	制服・鞆・靴ほか	94,240	83,140	111,150
	小計	126,927	107,785	139,150
	合計	260,077	170,935	416,450

※①公立高校受験料  
2,200円  
私立高校受験料  
17,000円

※②公立高校入学  
5,650円  
私立高校入学一時金  
70,000円

公立と私立の授業料を比較してみました。

公立高校の授業料は月額9,600円

$$3\text{年分} = 9,600\text{円} \times 12 \times 3 = 345,600\text{円}$$

私立高校の授業料は月額25,000円～35,000円

$$3\text{年分} = 28,000\text{円} \times 12 \times 3 = 1,008,000\text{円}$$

$$\Delta 662,400\text{円}$$

## 《大学》

大学に入学する前にまず、受験ですね。大学生協連発行の「Campus Life Data 2004」によると出願にかかる全国平均は約10万円。ちなみに国立大1校(センター(1.6万円)+2次(前期・後期各1.7万円)合計5万円。私立大学の受験料は1校3.5万円です。そのほかに、県外の大学を受験すると交通費や宿泊費がプラスされます。

いよいよ合格通知を受け取ったら、入学金と授業料の振り込みが待っています。ちなみに、国立大学の場合、17年度の標準的な授業料は53.5万円、入学金が28.2万円合計81.7万円でした。私学の入学時納付金は平均130万円。しかし、学部・学科によってずいぶん差があります。たとえば、文科系の入学時納付金約118万に対して医学部・歯学部となると約500万円が必要です。

### 【私立大学入学時納付金】

	入学金	授業料	施設・設備費	合計
文科系	27.2万	72.9万	18.2万	118.4万
理工系	26.2万	94.0万	19.7万	139.9万
医学部	112.2万	265.4万	132.0万	509.8万

(平成16年度文部科学省調査より抜粋)

県外の大学に入学したら住居費・生活費がかかります。「Campus Life Data 2004」による下宿生の仕送り額の全国平均額は8.5万円。「東京地区私立教職員組合連合」しらべによる、首都圏に住む私立大生への仕送り平均は10.5万円…。

かつて、子ども1人にかかる教育費は1,000万と耳にしたことがありますが、大学まで進学させると遠い数字ではなさそうですね。



# かけいぼのこね



## ホームヘルパーとしてがんばります

保育園に入って6ヶ月弱。そろそろ仕事とと思ってさがしているとホームヘルパーの仕事が決まりました。今年はいろんなことが起きて、目が回るほどの毎日ですが、一生懸命がんばって、自分の人生を切り開いていこうと思っています。家計簿をつけながら…。(24歳)

## ブログをはじめました

下の子も2ヶ月になり、徐々に生活のリズムができてきて私の毎日もしょらくになってきました。最近ブログをはじめて、高校時代の友人とメールのやりとりをしたり、お互いの日記を読んだり。昔は気づかなかった面が見えて面白いですよ。(29歳)

## なくてはならない生協家計簿

モニター再登録の用紙が届きました。今回で5回目になり、記入も家計のやりくりも生協家計簿でなくてはならないようになりました。モニターをする前も家計簿はつけていましたが、手取り収入から収支計算をするのみでした。生協家計簿を使用するようになって税金や社会保険にも関心を持ち、年間の収入や支出を把握できるようになりました。私は働いて収入を得ていないので、せめて家計をしっかりと管理して無駄な支出を減らしてゆけたらと思っています。(33歳)

## どうぞこのまま

ボーナス月以外で今年初めての黒字！保険料やケーブルTV受信費、ETCカードの前払いなど、一括にしているものが多く、毎月何かがドーンとでていくが、今月はそれがなかった。住宅ローン支払いの月12万も大きな出費だけれど、後々のことを考えるとこれは良い選択だと思っている。このまま黒字を続けて、今年を終わりたい。(34歳)

## 車の維持費は大きいなあ

今月は車検と保険の払い月で、改めて車の維持費は大きいなあと実感しました。軽自動車も普段の生活に欠かせないので昨年購入したのですが、

計画的に自動車関係費を積み立てておく必要がありますね。(34歳)

## 子どもの怪我を通して思うこと

6月に息子が骨折。今回、医療費の還付がありました。入院、手術を伴ったケガだったためか、高額医療費の対象となり思いがけない入金でした。怪我や病気をしないに越したことはないと思いました。保険をかけて、保険金請求のために診断書を取ったり書類を書いたりという面倒さを思うと、公的医療費の保障+自助努力だけでも何とかなるもの…と考えました。(楽観的かもしれませんが)(35歳)

## 健康と親と保険に感謝

初めて息子が2週間ほど入院しました。先月体調を崩した主人がようやく回復し、単身赴任先の名古屋へ送り出す時期と重なりました。入院の大変さがどんなものか勉強になりました。健康と親と保険のありがたみを感じました。(35歳)

## そろそろガン検診も…

先日、半日人間ドックというのを初めて受けました。仕事をしているときは健康診断を受けていましたが、主婦となり、35歳になったということで友達に誘われたこともあり、受けてみました。行ってみると健診に来ているのは年配の方ばかり。30代~40代の方はやはり職場などで受けているのでしょうか？ガン検診もそろそろ受けたほうがいいのかなあ…(35歳)

## 次の仕事はじっくりと

今月いっぱい仕事を辞めることとなり、すっきりする気持ち半分、これからの収入をどうするか不安半分、といったところです。子どもがやたらと体調を崩すので、在宅で可能な仕事を見つけたほうがよいかも…と悩んでいます。今月の大赤字の家計簿を見ていると急がなければ、とあせりますが、今回のように面接で就労条件を確認したにもかかわらず、現実には全く違う就労状況一では困るので、じっくり見定めたいと思います。(はたして可能かどうかは疑問ですが…)(35歳)

## いつの間にか、がみがみ母さんに…

夫が、人間ドックで心臓肥大と血糖値の高さを注意された。今月は、外食を控え、夕食も今迄より減らした。(おかげで、食費も減った。)結婚して3年の間に夫は8kg太ってしまった。運動しないのと仕事が遅く夕食が遅いせいだと思う。通勤に1時間半かかり帰りが遅いため、睡眠不足になりがちで、早起きしてウォーキングというのも難しい。お風呂上りの寝る前に毎日10分でもストレッチするように言っている。休みの日は疲れてゴロゴロするので、連れ出すようにしている。いつの間にか、子どもにも夫にもがみがみ母さんになっている。でも、これは、愛のムチ!

(36歳)

## 残業のおかげ?

今月も何とか提出期限までに記入することができました。毎月、夫が頑張ってくれてくれるのでお給料が安定しています。もし残業がなくなってしまうと、ボーナスが全くないので生活が大変です。仕事が暇な時期もあるので不安定で不安な日々です。

(36歳)

## 子どもとお出かけしたいのに…

小学生の子どもがサッカーをしていて、練習や週末休日の試合にと振り回されている。本人も頑張っているので応援するが、行楽シーズンなのでどこかに出かけようにも予定がなかなか入れられない。子どもと一緒にあちこち連れて行って遊んだりできるのってちょっとの間だけなんだなあ…

(37歳)

## 親孝行の旅は北海道

今月、おもいきって家族で北海道へ行ってきました。ちょうど義父が喜寿でしたのでお祝いもかねて出かけてきました。そのため、今月は今まで以上に赤字でした。しかし、定期を解約しても、つれて行ってあげてよかったと思っています。お金をたくさんつかって、気もたくさんつかいました。でも、みんな元気に帰ってこられてよかったです。車椅子の旅でした。

(38歳)

## 運動会のお弁当、がんばりました

今月は幼、小、中学の子ども3人の運動会がありました。奮発して弁当を豪華にして、おやつ、果物など普段より1万円近く余計にかかりました。来月は引き締めてがんばるぞ。

(38歳)

## 共同購入で節約の一步

今月は税金を払う月なので少し気をつけました。子どもが外遊びをするようになったので、3日分位献立を決め、分けて使うのがよかったです。ガソリン代が高いのでどこかをけずりたいのですが、育ち盛りの子どもがいると食費はなかなかかけられません。買い物を週1回の共同購入を上手に使って車を使う回数を減らし、子どもとの外遊びの時間を沢山とるようにしようと思います。来月も頑張ります。

(38歳)

## どうしたらいいの?

子どもが公園で歯を折ったと泣いて帰ってきた。病院へ行くとダッキュー。歯にもあるのだとビックリ。永久歯なので慌てて病院にいった。ボールを投げた男の子は息子より年上ですが、よく遊びに来ます。謝りもせず、血だらけの息子をほったらかして、もっと小さい子と公園で遊んでいたのが、グローブをかまえていない子にボールを投げたはいけないこと、自分が投げていなくても小さな子が血を流し泣いていたなら、その子を送ってあげることなど注意して終わりました。血だらけで泣きながら帰ってきたのを知っている人は、その子の親に電話しろっていうんですけど。どんなでしょうか?

(40歳)

## バーゲンには勝てず…

夏服のバーゲンを買いすぎたのと子どもの塾代(夏期講習)があり赤字でした。これからますます教育費はかかるのでどこかで、しめなければ。

(40歳)

## 家計の足しが化けたものは…

家計の足しにと不要なものをリサイクルショップに持っていきました。本やアクセサリーが思いのほか高値で売れてとてもうれしく思いました。これから、インターネットオークションで子どものおもちゃを出品予定です。ついでが大きくなって、私の洋服代に消えてしまいました…

(41歳)

## 記録の意義を再確認

食費がはじめて5万円を突出しました。子どもが大きくなり食べるようになってきたので上昇傾向ではありましたが、今回は外食の増加。年間収支表を見ると、一万円前後外食費があるときは食費の合計が4万円を超えています。年間を振り返り、反省して次に生かしていけるので集計して記録を残すことは大事なのだと再認識しました。

(41歳)

## よる年波には勝てず!?

最近、更年期にさしかかったのか何をするにしても大変、疲労感を感じる。1年前の私は仕事をしていたこともあり、何事もテキパキとすませていた。しかし、最近は、1つのことですら時間をかけてする始末。おまけに物忘れもひどくなり、子どもからもあきれ顔されている。

(43歳)

## 通院補償をカバーする保険の充実を!

6月末から病気をし、現在も通院しています。医療保険には加入しており、入院給付は支給されますが、通院での検査、治療費は(病院の都合で入院せずに通院でしたため)出ませんので、医療費が家計を圧迫してやりくりが大変です。最近では入院より通院で治療できる病気が多くなった分、保険も通院費の補償をカバーしてくれるタイプのものがもっとほしいですね。

(43歳)

## 給食費の不払いに思う

先日、子どもの学校給食費を支払わない親が増加している旨の報道がありました。言い分は、「義務教育だから食べさせてもらうもの」ということでした。家計簿に記帳する際、給食費は『食費』に入れるけれど、支払わないお宅は、食費という認識はないのでしょうか?滞納者が増えることで、給食の質が低下してしまうというのは、ほかの子どもにとって迷惑な困ったことですよ。かといって、食べさせないわけにもいかず…。

(45歳)

## 出るのはため息ばかり…

今月も大赤字です。医療費が50,000円近くかかったのには、集計してみてもびっくりです。歯も長い間忙しくて放置していたため、治療にお金と時間がかかってしまいました。私の子宮筋腫の治療も4週間ごとになるので、1ヶ月に2回病院通いがあると大変です。教育費もあい変わらず。集計してみて、出るのはため息ばかりです。

(48歳)

## 医療費と全身をスリムに

主人の腰痛と私の五十肩でマッサージ代と治療代(主人のコルセット代含む)が5万円弱です。コルセットは健康保険からの補助があり7割は戻ってきましたが、マッサージ代は保険がきかないのでお高い!!です。来月もまだ続けたいので、医療費が大きな負担となってしまいます。普段の運動不足が私の肩とお腹回りに…。運動を心がけ、医療費

と全身のあぶら身をスッキリさせたいです。

(48歳)

## 課題は冷凍庫の整理!

冷凍庫にいっぱい詰まっています。でも、生協のチラシを見ていると、ついつい買ってしまいます。〇〇さんの考えたボディスーツ、ガーゼの7分パンツ、とてもよかったです。食品の注文をがまんし、使い切ることもチャレンジです。

(51歳)

## せっかくのチャンスを

昨日、温泉での出来事です。入浴券を買おうと並んでいたら、私の前の女の子が「おばあちゃん、300円あるよ」。どうもその前に買った人が忘れていたらしい。それを聞いておばあちゃんは、「ママに渡してきなさい。」と…。ママはポケットに。まわりはア然としました。この女の子の将来を大人がダメにしてしまいましたね。すぐ近くに受付があるのに、何故「お店の人に渡してこようね」…って、できないのでしょうか?「忘れた人に届くといいいね〜『えらかったね〜』と。たかが300円だけど、金銭教育のできるすごくいいチャンスだったのに…。情けない大人たち。返すがえすも残念。

(51歳)

## 食費は人数に比例せず

8月末、広島勤務になった息子がいっしょに暮らすことになった。9月になり、義姉が義母の看病のため帰国。いろんな出費があり集計をしてゾッ。が、食費って家族数がふえてもむちゃくちゃ増えないものと思った。10月からが、3人家族の家計の始まりとなる。

(55歳)

## 私たちの要望は?

13号台風の被害状況を見て歩きました。市へ道路整備や河川護岸の崩壊の復旧を急ぐように申し入れました。県議会や市議会の傍聴に行きました。市民に密着した福祉を充実させるためにも議会でどのように議論されているかみにいきたい。

(59歳)

## 紅葉の頃を楽しみに

9月にはいい天気もよくなったので主人の運転で中国観音霊場遍路に行ってきました。階段が300段あったり、坂を1時間くらい登ったりで運動不足の私にはとっても大変ですが、寺についた時の気持ちは忘れられません。何日かかるかわかりませんが、土、日をかけてポツポツ37ヶ所を巡拝したいと思います。済むころは紅葉してくることでしようね。

(62歳)

### 秋を思いっきり…

文化ホールで歌舞伎、美術館に絵を見に行ったり、自分たちもうたで舞台上に立ったり、おいしいものを食べたり…秋を楽しんでいます。

(67歳)



### やっぱり私の子!

子どもがめがねになりました。とてもショックです。まだ、成長期でどんどん視力が悪くなるかもしれません。テレビゲームやマンガのみすぎ…のめりこむとやめられない…いやな性格が似てしまいました。ちなみに、私もめがねを使用しています。

(?歳)

※ 家計簿通信222号のP6《今月の食費(実平均)》に誤りがありましたので、訂正してお詫びいたします。

#### 〈今月の食費(実平均)〉

	全 体	20歳代	30歳代 前 半	30歳代 後 半	40歳代 前 半	40歳代 後 半	50歳代	60歳以上
〈 食 費 〉	61,313	45,456	47,953	51,034	68,417	65,052	62,873	56,539
1. 主 食	7,070	1,348	6,620	5,222	8,838	8,080	7,150	4,607
2. 副食・調味料(計)	28,226	16,630	24,787	22,077	29,688	27,906	31,121	30,835
3. 嗜好品(計)	13,307	6,128	10,769	11,021	14,700	13,214	13,836	14,613
4. 外食関係(計)	12,710	21,350	5,777	12,714	15,191	15,852	10,766	6,484

## '06年9月分 家計簿集計表

#### 〈世帯主の職種〉

広島県生活協同組合連合会

	全 体	20歳代	30歳前半	30歳後半	40歳前半	40歳後半	50歳代	60歳以上
公 務 員	29	0	2	6	10	4	5	2
会 社 員	178	3	8	41	52	35	37	2
そ の 他	14	0	0	2	1	3	7	1
無 職	16	1	0	0	1	0	2	12
合 計	237	4	10	49	64	42	51	17

	全 体	20歳代	30歳前半	30歳後半	40歳前半	40歳後半	50歳代	60歳以上
調 査 世 帯 数	237	4	10	49	64	42	51	17
世帯主平均年齢	45.8	27.5	32.2	36.9	42.2	47.3	53.6	69.4
平均家族数	3.8	3.3	3.9	4.2	3.9	4.3	3.5	2.4

#### 〈今月の食費(実平均)〉

	全 体	20歳代	30歳代 前 半	30歳代 後 半	40歳代 前 半	40歳代 後 半	50歳代	60歳以上
〈 食 費 〉	45,560	24,800	39,228	35,565	45,947	46,919	53,059	42,284
1. 主 食	5,089	762	1,885	2,855	5,109	7,661	5,651	3,016
2. 副食・調味料(計)	20,273	16,099	12,566	15,329	19,430	19,643	25,119	21,550
3. 嗜好品(計)	8,198	6,447	7,877	5,488	7,054	7,606	10,686	10,124
4. 外食関係(計)	12,000	1,492	16,900	11,893	14,354	12,009	11,603	7,594
平均家族数	3.8	4	3.5	4.2	4.1	4.4	3.5	2.3
食費内訳記入者	138	1	4	22	31	30	35	15
総 数	237	4	10	49	64	42	51	17

〈収 入〉

			全 体	20歳代	30歳代 前 半	30歳代 後 半	40歳代 前 半	40歳代 後 半	50歳代	60歳以上
収 入 合 計	本 前 対	年 年 比	490,815 506,457 96.9%	332,428 412,126 80.7%	453,596 427,834 106.0%	497,786 539,195 92.3%	515,174 506,398 101.7%	498,197 486,913 102.3%	539,699 637,894 84.6%	273,308 239,542 114.1%
給 料	夫	本 前 対	381,440 365,561 104.3%	258,695 225,197 114.9%	385,416 338,833 113.7%	405,878 362,713 111.9%	416,495 407,899 102.1%	411,280 384,443 107.0%	394,111 434,380 90.7%	93,836 74,872 125.3%
	妻	本 前 対	55,937 53,645 104.3%	63,733 142,571 44.7%	53,747 36,314 148.0%	47,924 46,426 103.2%	63,002 49,446 127.4%	40,642 51,399 79.1%	78,873 78,247 100.8%	20,864 12,361 168.8%
賞 与	夫	本 前 対	1,252 7,547 16.6%	0 0	0 0	408 29,770 1.4%	0 8,153 0.0%	6,589 0	0 0	0 0
	妻	本 前 対	0 0	0 0	0 0	0 0	0 0	0 0	0 0	0 0
年 金	夫	本 前 対	4,372 5,563 78.6%	0 0 0	0 0	0 0	0 0	0 0	0 0	60,956 70,467 86.5%
	妻	本 前 対	920 2,339 39.3%	0 1,887 0.0%	0 0	0 0	0 6,915 0.0%	0 0	716 796 89.9%	10,676 1,992 535.9%
自 家 営 業	夫	本 前 対	2,713 4,306 63.0%	0 0	30,283 0.0%	9,653 0	0 0	4,518 0.0%	3,333 7,174 46.5%	0 0
	妻	本 前 対	459 422 108.8%	0 0	0 0	0 0	1,700 249 682.7%	0 0	0 1,739 0.0%	0 0
家賃地代収入	本 前 対	年 年 比	1,397 671 208.2%	0 0	0 0	0 0	2,816 0	0 0	2,157 2,391 90.2%	2,412 2,389 101.0%
パート・アルバイト 収 入	夫	本 前 対	1,896 778 218.0%	0 1,000 0.0%	0 0	0 0	844 46 1834.8%	0 0	4,960 3,661 135.5%	5,588 0
	妻	本 前 対	22,718 19,899 114.2%	0 1,500 0.0%	4,034 1,933 208.7%	19,489 25,703 75.8%	20,212 19,061 106.0%	29,732 27,913 106.5%	34,080 24,202 140.8%	6,382 4,664 136.8%
同居の家族よりの収入	本 前 対	年 年 比	3,288 3,994 82.3%	0 0	0 0	4,076 3,125 130.4%	391 1,846 21.2%	2,398 5,405 44.4%	6,513 6,957 93.6%	7,161 8,094 88.5%
そ の 他 収 入	本 前 対	年 年 比	14,623 41,732 35.0%	10,000 39,971 25.0%	10,399 20,471 50.8%	10,358 71,458 14.5%	9,714 12,783 76.0%	7,556 13,235 57.1%	14,956 <sup>※1</sup> 78,347 19.1%	65,433 64,703 101.1%

※1 / 私的年金(20.4万)

〈非消費支出〉

			全 体	20歳代	30歳代 前 半	30歳代 後 半	40歳代 前 半	40歳代 後 半	50歳代	60歳以上
非消費支出合計	本 前 対	年 年 比	136,352 130,492 104.5%	60,040 91,590 65.6%	101,787 87,667 116.1%	104,838 135,597 77.3%	145,669 132,889 109.6%	148,830 123,859 120.2%	178,856 174,167 102.7%	72,023 63,540 113.4%
1. 税 金	本 前 対	年 年 比	32,012 26,825 119.3%	15,241 13,245 115.1%	23,090 14,913 154.8%	18,515 19,481 95.0%	36,746 29,141 126.1%	33,385 26,835 124.4%	46,133 41,007 112.5%	16,515 13,629 121.2%
	2. 社会 保 障 費	本 前 対	年 年 比	100,434 101,204 99.2%	44,599 73,712 60.5%	74,807 66,935 111.8%	84,415 112,507 75.0%	103,627 102,634 101.0%	114,766 95,687 119.9%	125,117 130,235 96.1%
社会 保 険	本 前 対	年 年 比	52,723 50,798 103.8%	33,194 39,830 83.3%	51,868 41,335 125.5%	46,960 49,858 94.2%	56,754 53,505 106.1%	58,638 52,683 111.3%	60,496 61,483 98.4%	21,305 24,004 88.8%
	私 的 保 険	本 前 対	年 年 比	47,711 50,405 94.7%	11,405 33,882 33.7%	22,939 25,600 89.6%	37,455 <sup>※1</sup> 62,649 59.8%	46,873 <sup>※2</sup> 49,129 <sup>※3</sup> 95.4%	56,128 <sup>※5</sup> 43,004 <sup>※6</sup> 130.5%	64,621 <sup>※7</sup> 68,752 94.0%
3. その他非消費支出	本 前 対	年 年 比	3,906 2,463 158.6%	200 4,633 4.3%	3,890 5,820 66.8%	1,908 3,608 52.9%	5,296 1,114 475.4%	679 1,337 50.8%	7,606 2,926 259.9%	2,188 2,217 98.7%

※アミカケ部分は小計です。

※1 / 生保年払い(23.8万) ※2 / 学資保険2年分(21.6万) ※3 / 養老保険(19.6万) ※4 / 共済(36.8万)

※5 / 個人年金(半年分)(24万) ※6 / 生命保険(19.4万、15.5万、19.8万、13.6万) ※7 / 生保年払い(28.6万)

〈消費支出〉

		全体	20歳代	30歳代 前半	30歳代 後半	40歳代 前半	40歳代 後半	50歳代	60歳以上	
消費支出計	本前対	377,527 372,536 101.3%	178,190 259,438 68.7%	362,498 335,454 108.1%	293,801 332,015 88.5%	347,820 356,726 97.5%	455,144 428,903 106.1%	423,601 432,645 97.9%	456,470 320,864 142.3%	
	年対比									
食費	本前対	52,006 61,333 84.8%	30,177 37,054 81.4%	48,411 54,330 89.1%	46,016 58,467 78.7%	57,556 63,221 91.0%	53,185 66,188 80.4%	55,796 64,664 86.3%	41,347 56,709 72.9%	
	年対比									
住居費	本前対	91,269 77,354 118.0%	61,903 67,053 92.3%	98,449 85,213 115.5%	62,223 88,050 70.7%	63,733 74,610 85.4%	182,061 96,531 188.6%	100,823 73,634 136.9%	28,368 30,026 94.5%	
	年対比									
	家賃・地代	本前対	46,790 61,888 75.6%	50,825 59,916 84.8%	69,703 68,448 101.8%	49,722 59,978 82.9%	52,626 65,335 80.5%	54,051 81,283 66.5%	39,828 59,897 66.5%	4,888 13,733 35.6%
	年対比									
	住居費その他	本前対	44,479 15,466 287.6%	11,078 7,138 155.2%	28,746 16,765 171.5%	※2 12,501 28,072 44.5%	※4 11,107 9,275 119.8%	※6 128,010 ※7 15,248 ※8 839.5%	※12 60,995 ※13 13,737 ※14 444.0%	23,480 16,293 144.1%
	年対比									
水道・光熱費	本前対	16,960 16,070 105.5%	11,408 12,433 91.8%	16,076 14,267 112.7%	13,328 15,544 85.7%	16,980 15,036 112.9%	17,620 16,939 104.0%	20,075 17,072 117.6%	18,210 19,438 93.7%	
	年対比									
被服費	本前対	13,466 10,752 125.2%	6,438 6,533 98.5%	19,894 11,568 172.0%	10,656 12,646 84.3%	13,900 10,840 128.2%	10,444 8,585 121.7%	※16 15,884 10,783 147.3%	18,023 11,280 159.8%	
	年対比									
保健医療費	本前対	8,466 10,441 81.1%	2,782 4,099 67.9%	5,464 17,132 31.9%	5,809 7,029 82.6%	8,361 8,042 104.0%	6,063 9,199 65.9%	※17 12,081 10,668 113.2%	14,710 24,822 59.3%	
	年対比									
理容衛生費	本前対	8,467 8,990 94.2%	2,510 9,565 26.2%	13,894 12,522 111.0%	6,868 6,671 103.0%	8,590 8,655 99.2%	7,099 7,880 90.1%	10,647 10,928 97.4%	7,664 9,346 82.0%	
	年対比									
交際費	本前対	9,402 11,168 84.2%	1,305 3,038 43.0%	4,655 11,174 41.7%	5,093 6,396 79.6%	6,290 5,659 111.2%	6,653 8,361 79.6%	13,808 19,157 72.1%	※23 31,810 29,723 107.0%	
	年対比									
交通通信費	本前対	21,108 20,137 104.8%	16,609 19,235 86.3%	19,320 16,860 114.6%	20,341 18,596 109.4%	20,658 16,379 126.1%	20,125 24,727 81.4%	26,065 24,616 105.9%	14,681 19,467 75.4%	
	年対比									
	交	本前対	6,867 6,219 110.4%	900 6,962 12.9%	5,731 2,292 250.0%	5,866 4,762 123.2%	6,222 4,397 141.5%	6,824 7,833 87.1%	9,771 8,267 118.2%	5,646 10,723 52.7%
	年対比									
	通	本前対	14,241 13,919 102.3%	15,709 12,273 128.0%	13,589 14,569 93.3%	14,475 13,834 104.6%	14,436 11,982 120.5%	13,301 16,894 78.7%	16,294 16,349 99.7%	9,035 8,744 103.3%
	年対比									
教育費	本前対	57,222 56,311 101.6%	13,713 11,435 119.9%	34,345 27,400 125.3%	36,038 38,063 94.7%	63,675 42,047 151.4%	※9 78,465 ※10 107,404 73.1%	※18 78,372 ※19 89,073 ※20 88.0%	1,755 283 620.1%	
	年対比									
教養娯楽費	本前対	21,879 25,787 84.8%	9,011 19,222 46.9%	15,597 14,267 109.3%	※3 20,310 21,976 92.4%	19,910 22,031 90.4%	13,144 22,871 57.5%	24,136 22,693 106.4%	※24 55,348 74,152 74.6%	
	年対比									
職業・主婦費	本前対	31,026 31,946 97.1%	12,574 23,461 53.6%	23,401 33,585 69.7%	29,944 30,688 97.6%	30,384 30,029 101.2%	37,968 29,676 127.9%	34,970 39,638 88.2%	16,406 28,042 58.5%	
	年対比									
自動車関係費	本前対	25,759 34,844 73.9%	9,760 44,984 21.7%	※1 61,428 30,833 199.2%	23,928 25,245 94.8%	※5 30,635 55,404 55.3%	※11 20,435 24,477 83.5%	※22 25,202 31,519 80.0%	10,291 11,921 86.3%	
	年対比									
その他	本前対	20,492 7,379 277.7%	0 1,328 0.0%	1,564 6,302 24.8%	13,247 2,645 500.8%	7,131 4,749 150.2%	1,882 6,064 31.0%	5,742 18,195 31.6%	※25 197,857 5,436 3639.8%	
	年対比									

※1/車検(19.8万、14.3万) ※2/ダイニングテーブルセット(18.2万) ※3/旅行(53.9万) ※4/パソコン(17.3万) ※5/車検(14.2万)  
 ※6/外壁工事(75万) ※7/トイレ・カーポートリフォーム(399万) ※8/パソコン(24.9万) ※9/大学後期授業料(44万、47.2万、47.2万、20.2万、47万)  
 ※10/高校授業料(14万) ※11/車検(14.5万) ※12/換気扇工事(39万) ※13/風呂改装(138.7万) ※14/冷蔵庫(15.8万) ※15/エアコン(17万)  
 ※16/羽毛布団(10.2万) ※17/入院費(21.4万) ※18/大学授業料(47.4万、51.4万) ※19/大学院後期授業料(26万) ※20/長女生活費(4ヵ月分)(18万)  
 ※21/通信教育費(30万) ※22/車検(15.9万) ※23/長男への祝金(12万) ※24/旅行(47万、16万) ※25/娘結婚費用(335万)