

家計簿通信

第220号 2006年8月31日

編集・発行/
広島県生活協同組合連合会
くらし・消費者委員会
〒730-0012
広島市中区上八丁堀8番23号
林業ビル4F

TEL082-502-3850 FAX082-502-3860
E-mail: kenren.h@proof.ocn.ne.jp
URL: http://kenren.jccu.coop/hiroshima/

夏の疲れを癒しましょう

今年の夏も猛暑でした。夏バテといえば、かつては水分や冷たいもののとり過ぎでだるくて疲れやすいとか消化機能の低下による食欲不振などが特有の症状でした。加えて昨今は、冷房の使用で自律神経のバランスが狂い、頭痛や胃腸病などの症状で悩む方も多いようです。夏の暑さから開放されたにもかかわらず、夏の疲れがとれず調子がいまひとつという方も多いこの季節。くらし消費者委員会から委員おすすめの『夏の疲れ・回復メニュー』を紹介します。

きな粉ドリンク

《材料》

スキムミルク … 大さじ3
十種雑穀はとむぎきな粉 … 大さじ2
ミロ … 大さじ1

《作り方》

材料をコップに入れて水を加えて混ぜるだけで出来上がりです。材料配分はお好みで。

《コメント》

体のことを考えて飲んでいきます。
十種雑穀は、アマランサス・緑豆・黒豆
発芽玄米・とうもろこし・大豆・はとむぎ
黒米・黒ごま・小豆

ゴーヤのかき揚げ

《材料》

ゴーヤ・人参・玉葱・竹輪… 適宜
ちりめんじゃこ … 大さじ3
衣 { 卵 … 1個
小麦粉 … 大さじ3
水 … 適量

《作り方》

- ①ゴーヤはたて半分に切り、中のタネと白いワタの部分をスプーンでとります（ワタの部分をしっかりとると苦味を感じにくい）。材料の野菜は同じ大きさに切ります。
- ②衣を作る。衣は少々だまになっていても具材を入れてかき混ぜるとなじんできます。
- ③180度に熱した油で揚げる。揚げる時、スプーンで流し入れた後、真ん中をつぶすように抑えると平らに揚げられます。

《コメント》

ゴーヤの苦味が食欲を増進します。ゴーヤは火を通し過ぎないように、ちょっと芯が残るくらいがおいしいです。また、薄く切れば苦味を感じにくいです。

ゴマみそ芋

《材料》

冷凍里芋 … 300g
みそ … 100g
砂糖 … 100g
すりごま・あげ油 … 適量

《作り方》

- ①みそと砂糖を混ぜ合わせておく
- ②サトイモを素揚げしてさっと油切りし、①をつける。
- ③②にすりごまをかける。

《コメント》

里芋のねっとりとした食感は「ガラクトサン」や「ムチン」という成分によるものです。これらは胃や腸の内壁を保護して消化を促進してくれます。また、整腸作用もあり、夏の暑さで疲れた胃腸を癒す働きもあります。

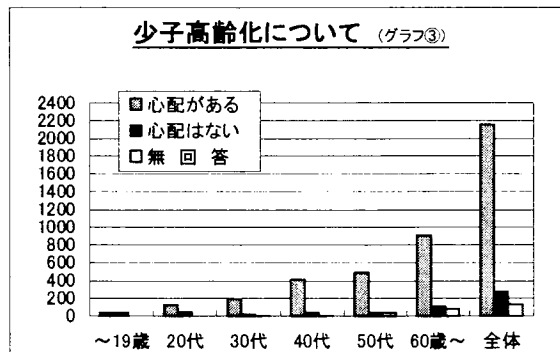
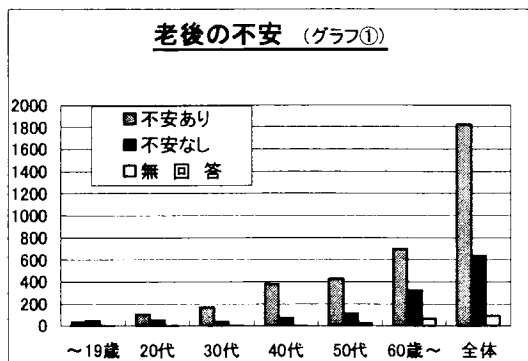


将来への不安は大… 現在の生活にはおおむね満足



—— 2005年消費生活意識調査より ——

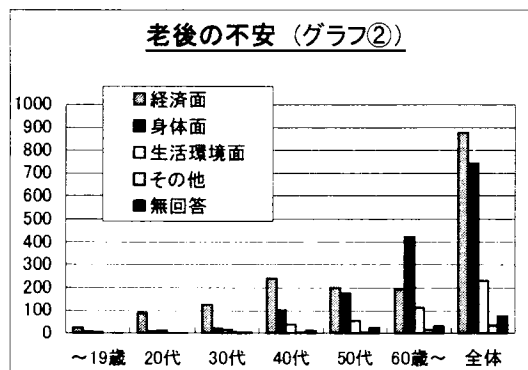
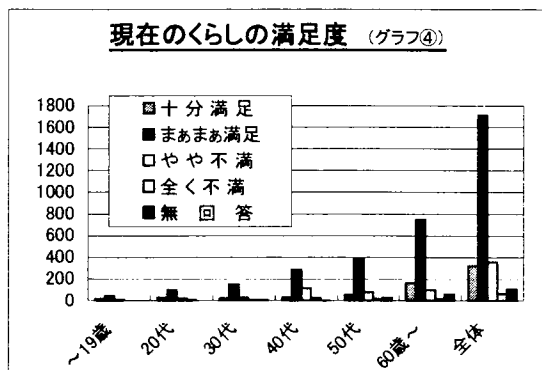
広島県消費者団体連絡協議会(※)が所属団体の会員を対象に実施した『消費生活意識調査』(回答者数: 2,562名/男性: 499名・女性: 2063名)に、「自分の将来についてどのように感じているか」という設問がありました。それによると、回答者の71%が自分の老後に対して不安を抱えている(グラフ①)と答え、84%が少子高齢化の進んでいる状況を危惧しています(グラフ③)。一方、現在のくらし向きについては79%がおおむね満足(グラフ④)と回答しています。



不安の元は?

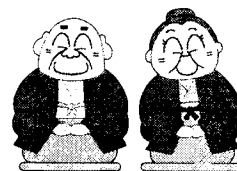
現状には満足しているのに、将来は不安…?

これは、年金や医療、介護などの社会保障制度への不安が要因になっているのではないのでしょうか。さらに、自身の健康への不安と、核家族化が進む中で自分の介護がどうなるのか…といった不安も50代、60歳以上の人たちには現実的に差しせまった問題となっているようです。(グラフ②)



モニターのみなさんは現在のくらしに満足していますか?ご自分の老後や少子高齢化についてどのように思いますか?何か対策を考えていますか?皆さんのご意見をお待ちしています。

※ 広島県消費者団体連絡協議会とは、
広島県地域女性団体連絡協議会・JA広島県女性組織協議会・広島県生活協同組合連合会
(社)広島消費者協会・呉市消費者協議会・廿日市市消費者協会・因島消費者協会



委員会からのお願い

今春、高校・大学の受験・入学にかかった費用の調査をします。
データの提供にご協力下さい。家計簿集計表の裏面「ご意見・ご感想など」の欄に記入してください。



かけいぼのこえ



健康は家計面でも大事

スポーツで指先をいためて、体調をくずして胃腸炎になって…ちょっとしたことで医療費が2万円近くになってしまいました。健康は家計面からも大事だなと思いました。(27歳)

モニター効果!?

20代最後の提出です。家計簿を提出し始めて半年ですが、まだ、ためて書いている状態です。しかし、家計を常に意識することができているのでモニターをはじめた効果はでているようです。ちなみに今月から食費の内訳も記入するようにしました。(29歳)

ユニセフ会員になりました

今年の春にユニセフの広島県支部ができたことで、ユニセフへ会員登録させていただきました。はっきりいってウチの家計は赤字続きだし、決して楽な暮らしはできないのですが、自分のことだけでなく世の中の人のために少しでもお役に立ちたいと思ったからです。ユニセフでは、例えば3000円の支援で110人の子どもたちに5日分の抗生物質を届けることができ、5000円の支援では18人の子どもが1年間学校に通えるそうです。たとえ家計が苦しくても支援したことによって子どもたちを助けているのかと思うとうれしくてたまりません。無理のない範囲でこれからも支援を続けていきたいと思います。(33歳)

上手に使い切る工夫を!

4月に仕事を始めて3ヶ月。ようやく精神的、経済的に安定してきました。食費はおもに生協で購入しています。買い物に出かける時間がないのでつい多目に購入してしまいます。他の衝動買いがない分、上手に使いきることも覚えていこうと思うこのごろです。(34歳)

複雑です!?

遂にマイホームを購入することになりました。検討した結果、2世代住宅に…。月々の負担が大きすぎないようにローンを組む予定ですが、楽しみより不安が大きい…。(34歳)

子どもに学びました

小学生の息子が登校中に骨折し入院しました。本人も大変ですが、周囲も大変。右腕にギプスをしているため、着るものやカバンを買い替えたり、朝晩の家族の食事を用意しておいたり、医療費以外のお金がかかることを身をもって知りました。1ヶ月たち利き手でない左手を使っただけの作業も上手にやっている息子です。トラブルにあっても上手に対処していく力を息子に学んだ私です。(35歳)

情報収集で視野が広がりそう…

今月から某電気会社のモニター活動を始めました。子どもが小さいので家で何か楽しみながらできないかな?と思い、いろいろなモニターに応募したところ次々と決まりました。雑誌のモニター、スーパーのモニター、そして、生協の商品試食モニターもすることになりました。多少の謝礼が出ることもあり、商品がもらえたりしてなんだか得した気分です。また、アンケートに答えたり意見を述べたりするための情報収集などをするため視野も広がる気がします。がんばってへそくりためるぞ~!!(35歳)

労働条件は働く前に

パートタイムで入ったはずの職場ですが、時間外労働が当たり前になってしまいました。朝も本来の時間の1時間近く前から入社です。退社時間は2時間過ぎて子どもを迎えに行くのは、保育園や学童保育の終了時間を過ぎてからになります。先生方に申し訳なく思っています。正社員と同じ仕事をやるならするとはじめに言っておいてくれれば

よいのにとまってしまいます。(35歳)

やっぱり黒字は嬉しい

今月は久しぶりにハブニングのない月でした。急な出費もなく久々の黒字です。すごく嬉しいのでペンを取りました。先月まで、車関係の出費で大変でした。この調子で来月も気を引き締めてがんばります。今年度のモニター提出も残り半年なので少しでも黒字が増えるように努力していこうと思います。(36歳)

小さくても教育費はかかります

いつものように給料を仕分けしようと思ったらビックリ！足りない？下の子が私立の幼稚園に入っ
て月謝が引き落とされるのを忘れていました。教育費は、まだこんなに小さいくせに6万をこえている…トホホ。来年は公立幼稚園に通わせることにしようと固く心に決めました。とりあえずは、5年後に買い替えるつもりで貯めていた車貯金3万を私立幼稚園代にします。(36歳)

生活の知恵！？

先月は東京に遊びに行き築地でお寿司を食べたり上野でうなぎを食べたりし食費も娯楽費も大出費でしたが、今月は庭の畑で作っている野菜の収穫があり、近所の人と食べ物の交換をしたりしたので食費は少なかったです。梅やラッキョウに少し出費があったけど、1年間おいしく食べられるので毎年作っています。子どもたちも梅やしょうがをよく食べるようになり、子どもの成長を感じました。子どもは氷砂糖の中に青梅を入れて作る梅ジュースがとてすきです。水で割るだけですが、梅の香りがしてとってもおいしいです。作ってみてください。(37歳)

原油高騰の影響は？

原油の高騰のため、ティッシュペーパーなどの価格が上がると新聞でみました。昔に比べるとずいぶん安くなっており、チラシの特売の目玉でもなくなっているなあ(安さになれて)と思っていましたが、高くなっていくのでしょうか。トイレトペーパーは以前は198円、もっと安ければ178

円で買っていたのが、もうその値段では見当りません。ティッシュよりも反映されるのが早いようです。(37歳)

宝物を大切にがんばって!!

家計簿通信(5/31発行)の『がんばって生きていきます』。24歳の若さで3歳と1歳のお子さんを連れて途方に連れられたと思います。私の友人が3ヶ月前にご主人が急逝し、3人のお子さんを連れて、同じ状態でおられます。そばにいてどうしてあげることもできず、ただ、ただ見守るのみです。しかし、彼女が「子どもがいるからいつまでも悲しんでおられん。」と言っていました。子育ては、手をとられ、時間をとられ、ゆとりも失くしてしまふけど、時には元気や笑顔もさずけてくれます。これから大変だと思いますが、ご主人との"宝物"を大切にがんばって下さい。(37歳)

繰り上げ返済で2年短縮

マンション購入後、5年目に始めて繰り上げ返済をすることができました。丸2年、期間を縮めることができ、利息もその分支払わなくてもよいのでよかったです。次は何年後になるかわかりませんが、ぜひまた目標にしたいです。(39歳)

使い道ははっきりと

消費税が上がる!?国民のほとんどが反対しているのにどうして決まってしまうのでしょうか、不思議です。お金持ちからたくさん徴収してほしいです。そして何に使ったかはっきり示してほしいです。(40歳)

維持費が大変!!

家を建ててから10年がすぎ、外壁にもまだらな色の変化が…。見積もり金額には驚くばかり。訪問販売よりも建てたメーカーの方が信用できるし安心だと思い内金の数十万円を今月支払いました。最近の外壁はレンガ調でオシャレだし長持ちするとか。できるものならもう一度建て替えたいがそんなお金は宝くじでもあたらなければ無理ですね。一軒家は維持費が大変です。(41歳)

人間ドックを受診しました

夫と人間ドックを受けましたが、二人ともいろいろひっかかりました。夫の場合、肥満の解消で改善するので現在がんばって減量中です。私のほうは、そもいかないのでいろいろ検査をしています。生命保険のことを考えようと思っていたのにそれどころではない状況です。これで入院、手術となると金銭面も心配です。(41歳)

どちらがお得?

今回の光熱水費の調査結果、気になります。1年以内に家の建て替えを検討しており、オール電化でエコキュート、ソーラーシステムにした場合、初期投資も含めてどちらが得なのか…。現状では大して光熱水費が高いと思っていないので、環境を考えて建て替えた場合の維持費を考えてしまいます。住宅ローンも組まなければならないし、子どもの教育費も。でも、建て替えるなら今しかないと決断。老後に備えたマイホームがほしいです。(41歳)

夫の健康を気遣っての提案です

毎月赤字です。夫のこづかいとタバコ代がもう少し減ればよいのにとおもいます。一生懸命働いているのはわかりますが…。タバコ代も7月から値上がりするので、健康のためにもひかえてもらいたいです。(42歳)

只今、教育費上昇中!

今月から住宅ローンがなくなりました。その分、教育費が上昇中です。しっかり家計を把握して分析してお金の有効な使い道を考えていかななくてはと思います。(45歳)

いきなり大きくなる!?

去年の秋からぐんぐん成長し始めた、中2の息子。今年の夏物はすべて買い替えになってしまいました。去年は子ども用でちょうどよかったのに今年は紳士用Mサイズ…男の子っていきなり大きくなるのですね。(46歳)

我が家の光熱費は…

かけいほのこえて、光熱費が他と比較できないので困っているということでした。我が家は一戸建て4人家族、日中は皆就業しています。LPガス代18000円/月、電気代15000円/月、水道代(下水道代込み)25000円/2月、家のローン99000円/月で合わせると私のパート代以上です。(47歳)

予定通りにはいかない

一人娘が独立してから早3ヶ月。さあ貯金できるぞ~と思ってはいるけど、予定通りにいかないものですね。先日もお風呂のカランが突然こわれ取り替え費用に4万円も。家も10年たつといろんなところがこわれていくのですね。老後資金…いつになったら優雅な暮らしができるのでしょうか?(48歳)

頭にシラミが…

じめじめした梅雨の季節となり小学校と幼稚園の子どもと私が頭シラミになりました。例年、いつもこの時期に頭シラミのプリントを持って帰っていましたが、自分たちがなるとは思ってもみなかたかったです。洗っても、洗ってもかゆくて、もしかして?と思い皮膚科を受診してやっぱり頭シラミでした。ショック!薬(粉)を頭に振って洗い流すこと5回。やっと完治しました。みなさんも気をつけて下さい。(?歳)

ローン支払、完了です。

とうとうやりました。完済です。でも貯金はほぼゼロです。今から高校生と小学生の子どものために貯金を始めます。繰り上げ返済のために貯金していた分とローンで払っていた分で計算上では可能なはずです。(?歳)

二人には広すぎる

結婚して30年、親になって27年。一人暮らしをスタートした娘が家を出て、夫との二人暮らしになった。洗濯物が少ない、食料が減らない、家がちらからない…手狭で住み替えを考えていたこの家も二人では広すぎるくらいにガラーンとして、なぜだか部屋はいくつもあるのに夫婦でずっと一部

家でくっついて過ごしている。(51歳)

我が家に子犬がやってきた

6月19日わが家へ娘の大好きな犬~スパーキーが来た。まだ、2ヶ月の子犬で真っ黒、黒すけだ！
 チョロチョコと足元をよく動く。歯が生えてきたようで、よく噛み付く。勢いつけてガブリ。足には飛びつくし、キズがいっぱい。(52歳)

喜ぶ顔を思い浮かべながら...

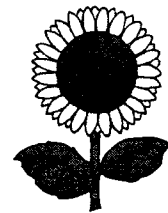
夫と2人暮らし。6月はらっきょう、梅漬けの月。私たちが食べるより子どもに送るために漬け続ける。今年はらっきょうの値段が少し高いかな？漬け込んだピンを眺めて喜んでいる。(55歳)

議会を傍聴しました

市議会を傍聴してきました。議会でどんなことが話されているのかもっと傍聴者が増えたらいいと思います。(59歳)

フルムーン旅行

3組の夫婦でフルムーンのたびをしました。自分たちで計画し、福島、秋田、函館をゆっくり旅しました。青葉の美しい感動の旅でした。元気で楽しめる喜びを感じています。(66歳)



'06年6月分 家計簿集計表

〈世帯主の職種〉

広島県生活協同組合連合会

	全 体	20歳代	30歳前半	30歳後半	40歳前半	40歳後半	50歳代	60歳以上
公 務 員	33	1	1	9	12	4	5	1
会 社 員	172	3	10	39	51	32	35	2
そ の 他	16	0	1	3	2	3	7	0
無 職	17	1	0	1	1	0	2	12
合 計	238	5	12	52	66	39	49	15

	全 体	20歳代	30歳前半	30歳後半	40歳前半	40歳後半	50歳代	60歳以上
調 査 世 帯 数	238	5	12	52	66	39	49	15
世 帯 主 平 均 年 齢	45.2	27.6	32.8	37.1	42.2	47.0	53.5	69.8
平 均 家 族 数	3.9	3.0	4.0	4.2	4.0	4.4	3.4	2.4

〈今月の食費(実平均)〉

	全 体	20歳代	30歳代前半	30歳代後半	40歳代前半	40歳代後半	50歳代	60歳以上
〈 食 費 〉	64,044	24,016	59,094	60,986	66,833	59,609	70,069	63,072
1. 主 食	7,176	2,045	6,798	5,586	8,233	7,829	7,964	4,535
2. 副食・調味料(計)	31,535	10,775	25,045	26,690	31,724	30,875	35,538	35,350
3. 嗜好品(計)	12,869	5,290	10,768	10,680	12,931	12,442	15,093	13,453
4. 外食関係(計)	12,464	5,906	16,483	18,030	13,945	8,463	11,474	9,734
平 均 家 族 数	3.8	4.0	3.8	4.4	4.0	4.1	3.4	2.5
食 費 内 訳 記 入 者	135	1	5	23	32	29	32	13
総 数	242	7	15	49	64	44	47	16

〈収入〉

		全体	20歳代	30歳代 前半	30歳代 後半	40歳代 前半	40歳代 後半	50歳代	60歳以上	
収入合計	本前対	748,906 727,853 102.9%	305,086 429,522 71.0%	612,521 585,613 104.6%	711,878 668,539 106.5%	716,315 680,803 105.2%	870,202 755,766 115.1%	796,907 900,030 88.5%	805,539 786,431 102.4%	
	年対									
給料	夫	本前対	388,149 357,177 108.7%	241,920 218,011 111.0%	342,969 330,138 103.9%	416,766 365,492 114.0%	424,635 387,813 109.5%	429,259 389,623 110.2%	400,551 413,504 96.9%	65,895 91,809 71.8%
		年対								
	妻	本前対	57,922 57,218 101.2%	50,986 120,278 42.4%	48,728 37,288 130.7%	47,867 51,894 92.2%	64,952 56,146 115.7%	45,827 50,048 91.6%	85,371 88,119 96.9%	13,297 12,361 107.6%
		年対								
賞与	夫	本前対	160,258 190,032 84.3%	0 57,033 0.0%	139,702 161,177 86.7%	157,049 170,694 92.0%	118,385 158,868 74.5%	301,182 221,247 136.1%	145,282 290,328 50.0%	108,013 111,494 96.9%
		年対								
	妻	本前対	37,460 31,372 119.4%	0 1,000	21,125 15,714 134.4%	7,164 31,537 22.7%	47,482 33,859 140.2%	50,442 45,753 110.2%	65,071 36,719 177.2%	0 0
		年対								
年金	夫	本前対	30,986 29,478 105.1%	0 0 0	0 0 0	6,699 0 0	0 0 0	0 0 0	9,333 6,333 147.4%	437,931 358,616 122.1%
		年対								
	妻	本前対	9,121 11,363 80.3%	0 0	0 0	8,515 0	5,354 4,282 125.0%	0 0	4,488 872 514.6%	76,987 126,673 60.8%
		年対								
自家営業	夫	本前対	3,930 4,889 80.4%	0 0	12,948 27,679 46.8%	7,097 5,682 124.9%	773 0	0 3,929 0.0%	7,347 7,619 96.4%	0 0
		年対								
	妻	本前対	1,144 351 326.2%	0 0	0 0	0 0	1,021 0	3,001 0	1,795 1,905 94.2%	0 0
		年対								
家賃地代収入	本前対	1,392 854 163.0%	0 0	0 0	58 0	2,730 0	0 0	2,245 3,571 62.9%	2,533 2,478 102.2%	
	年対									
パート・アルバイト収入	夫	本前対	1,505 1,398 107.6%	0 1,667 0.0%	0 0	2,000 0	91 94 97.0%	0 271 0.0%	5,066 6,952 72.9%	0 0
		年対								
	妻	本前対	19,197 17,208 111.6%	0 2,333 0.0%	2,264 2,296 98.6%	20,407 17,940 113.7%	17,182 17,904 96.0%	28,070 24,155 116.2%	24,059 20,262 118.7%	4,858 6,932 70.1%
		年対								
同居の家族よりの収入	本前対	4,572 3,571 128.0%	0 0	0 0	3,753 3,523 106.5%	985 1,094 90.0%	3,007 5,906 50.9%	12,932 6,262 206.5%	5,130 5,000 102.6%	
	年対									
その他収入	本前対	33,268 22,941 145.0%	12,180 29,200 41.7%	44,785 11,322 395.6%	※1 34,503 21,777 158.4%	32,724 20,743 157.8%	9,413 14,835 63.5%	※2 33,367 ※3 17,584 ※4 189.8%	※5 90,895 71,069 127.9%	
	年対									

※1 / 養老保険満期(60.8万) ※2 / 簡易保険満期(92.5万) ※3 / 法要(28.8万) ※4 / 株配当(25.7万、23万) ※5 / 積立保険満期(26.2万)

〈非消費支出〉

		全体	20歳代	30歳代 前半	30歳代 後半	40歳代 前半	40歳代 後半	50歳代	60歳以上	
非消費支出合計	本前対	192,495 218,372 88.2%	150,817 112,013 134.6%	160,563 129,981 123.5%	148,692 174,296 85.3%	190,865 193,746 98.5%	231,523 358,137 64.6%	241,287 258,234 93.4%	130,090 114,271 113.8%	
	年対									
1. 税金	本前対	66,214 57,931 114.3%	35,510 30,806 115.3%	46,465 30,358 153.1%	50,196 45,915 109.3%	※2 65,803 56,643 116.2%	76,093 59,433 128.0%	※6 81,302 85,353 95.3%	※10 74,608 55,042 135.5%	
	年対									
2. 社会保障費	本前対	123,824 127,477 97.1%	115,147 74,907 153.7%	108,738 97,287 111.8%	95,309 113,647 83.9%	122,780 135,949 90.3%	154,641 136,156 113.6%	156,821 168,463 93.1%	54,315 57,246 94.9%	
	年対									
社会保険	本前対	73,588 75,806 97.1%	89,531 45,970 194.8%	62,913 58,170 108.2%	65,091 70,170 92.8%	68,740 73,683 93.3%	※4 95,364 83,150 114.7%	※7 85,859 109,076 78.7%	※11 30,901 26,836 115.1%	
		年対								
	私的保険	本前対	50,236 51,672 97.2%	25,616 28,937 88.5%	※1 45,825 39,117 117.1%	30,218 43,477 69.5%	※3 54,040 62,266 86.8%	※5 59,277 53,006 111.8%	※8 70,963 59,387 119.5%	23,414 30,411 77.0%
		年対								
3. その他非消費支出	本前対	2,457 32,964 7.5%	160 6,300 2.5%	5,360 2,336 229.5%	3,187 14,733 21.6%	2,282 1,154 197.7%	790 162,547 0.5%	3,164 4,418 71.6%	1,167 1,982 58.9%	
	年対									

※アミカケ部分は小計です。

※1 / 国民年金(年払い)(17.8万) ※2 / 学資保険年払い(31.1万) ※3 / 所得税(40.5万、43.3万) ※4 / 住民税(21.9万)
 ※5 / 個人年金(19.5万) ※6 / 生保年払い(15.3万) ※7 / 厚生年金(15万) ※8 / 学資保険(19.9万)
 ※9 / 所得税(25.3万) ※10 / 個人年金(23万) ※11 / 生保年払い(50.9万、17.9万、14.5万) ※12 / 所得税(15.8万)

〈消費支出〉

			全体	20歳代	30歳代 前半	30歳代 後半	40歳代 前半	40歳代 後半	50歳代	60歳以上
消費支出計	本前対	年 年 比	418,480 366,113 114.3%	451,522 225,268 200.4%	331,738 342,376 96.9%	412,348 340,174 121.2%	369,230 359,114 102.8%	561,625 431,108 130.3%	404,298 391,851 103.2%	388,963 315,329 123.4%
	食費	本前対	61,459 63,239 97.2%	36,692 39,685 92.5%	49,955 51,835 96.4%	57,331 59,622 96.2%	63,292 65,102 97.2%	70,591 66,589 106.0%	64,098 66,514 96.4%	52,800 67,095 78.7%
住居費	本前対	年 年 比	109,446 84,311 129.8%	65,135 67,333 96.7%	81,979 80,758 101.5%	119,804 74,391 161.0%	88,300 98,663 89.5%	209,795 119,469 175.6%	70,962 58,041 122.3%	68,136 49,119 138.7%
	家賃・地代	本前対	94,808 58,142 163.1%	51,453 59,916 85.9%	68,208 68,539 99.5%	109,195 65,646 166.3%	75,177 61,231 122.8%	204,067 85,614 238.4%	58,693 34,723 169.0%	947 13,733 6.9%
	住居費その他	本前対	14,638 26,169 55.9%	13,682 7,417 184.5%	13,772 12,219 112.7%	10,610 8,744 121.3%	13,123 37,432 35.1%	5,728 33,856 16.9%	12,269 23,319 52.6%	67,190 35,387 189.9%
水道・光熱費	本前対	年 年 比	16,869 14,887 113.3%	12,710 12,249 103.8%	14,723 11,936 123.4%	17,186 15,747 109.1%	17,021 14,440 117.9%	16,288 14,326 113.7%	18,455 16,292 113.3%	14,537 15,512 93.7%
被服費	本前対	年 年 比	16,582 15,646 106.0%	15,133 17,003 89.0%	17,124 17,470 98.0%	14,508 10,687 135.7%	14,712 15,756 93.4%	17,196 22,751 75.6%	22,523 15,218 148.0%	11,047 10,712 103.1%
保健医療費	本前対	年 年 比	10,551 8,788 120.1%	4,714 3,013 156.5%	4,366 8,783 49.7%	16,322 8,667 188.3%	10,841 8,444 128.4%	9,946 6,685 148.8%	5,056 9,936 50.9%	15,690 14,232 110.2%
理容衛生費	本前対	年 年 比	10,037 9,832 102.1%	5,710 5,908 96.7%	10,241 8,692 117.8%	8,360 9,293 90.0%	12,281 9,819 125.1%	8,879 9,325 95.2%	10,729 11,732 91.5%	8,010 10,078 79.5%
交際費	本前対	年 年 比	13,990 13,453 104.0%	13,918 1,331 1045.8%	12,855 6,205 207.2%	8,006 11,233 71.3%	8,226 6,266 131.3%	14,540 16,003 90.9%	23,986 20,606 116.4%	26,941 31,749 84.9%
交通通信費	本前対	年 年 比	19,667 18,507 106.3%	11,059 19,194 57.6%	18,008 15,851 113.6%	16,727 19,450 86.0%	19,729 18,127 108.8%	21,489 19,914 107.9%	21,403 18,311 116.9%	23,384 16,716 139.9%
	交	本前対	6,127 5,424 113.0%	1,880 4,165 45.1%	3,626 2,672 135.7%	4,870 7,373 66.1%	5,715 5,380 106.2%	7,767 4,456 174.3%	4,977 4,672 106.5%	15,203 7,277 208.9%
	通	本前対	13,540 13,083 103.5%	9,179 15,028 61.1%	14,382 13,179 109.1%	11,857 12,077 98.2%	14,013 12,747 109.9%	13,722 15,459 88.8%	16,426 13,639 120.4%	8,181 9,439 86.7%
教育費	本前対	年 年 比	48,462 42,638 113.7%	18,684 7,126 262.2%	49,440 35,408 139.6%	36,761 35,947 102.3%	54,575 41,968 130.0%	71,845 49,852 144.1%	51,523 69,397 74.2%	472 361 130.9%
教養娯楽費	本前対	年 年 比	21,407 24,040 89.0%	14,671 17,145 85.6%	16,044 11,046 145.2%	20,035 19,206 104.3%	14,994 16,599 90.3%	25,003 31,858 78.5%	27,555 23,878 115.4%	31,480 57,723 54.5%
職業・主婦費	本前対	年 年 比	37,467 37,207 100.7%	25,379 21,077 120.4%	28,060 37,522 74.8%	33,510 36,723 91.3%	31,275 32,546 96.1%	53,410 35,496 150.5%	45,392 50,016 90.8%	22,636 34,013 66.5%
自動車関係費	本前対	年 年 比	37,615 28,396 132.5%	21,017 10,254 205.0%	27,134 25,765 105.3%	59,749 32,866 181.8%	28,868 27,807 103.8%	41,246 37,099 111.2%	33,649 28,939 116.3%	16,795 7,054 238.1%
その他	本前対	年 年 比	14,894 5,068 293.9%	206,700 3,952 5229.8%	1,808 31,107 5.8%	4,047 6,341 63.8%	4,997 3,306 151.2%	1,397 1,725 81.0%	8,968 2,964 302.5%	97,035 681 14257.0%

※1/仏壇(103万) ※2/住宅購入(287.6万) ※3/子ども入院(12.5万) ※4/自動車購入(145万) ※5/住宅ローン繰り上げ返済(117.5万)
 ※6/住宅ローン(20.6万、15.4万) ※7/引っ越し代(22万) ※8/中学教材(19.7万) ※9/中古車(20万) ※10/住宅ローン繰り上げ返済(355万)
 ※11/住宅ローン(47万、40万、38万) ※12/外壁塗装(75万)※その他住居費に入れてください ※13/海外ホームスティ(46万)
 ※14/住宅ローン繰り上げ返済(100万) ※15/住宅ローン(20.9万) ※16/法要(20万) ※17/授業料(26.8万、30万) ※18/旅行(25万)
 ※19/中古車(48万) ※20/塗装(80万) ※21/娘の結婚費用(139万)